

#VOIR EN GRAND

LE MAGAZINE DU GRAND BELFORT - 2^e SEMESTRE 2022 - N°7



McPhy, c'est signé ! De nouveaux emplois dans la filière hydrogène

LIRE EN PAGE 3



DOSSIER - P. 6-9

L'eau,
ressource précieuse

SOLIDARITÉ - P. 14

Ouverture
d'une cafétéria inclusive

DÉVELOPPEMENT DURABLE - P. 16

Une nouvelle aire
de covoiturage

**GRAND
BELFORT**



LE GRAND BELFORT 52 COMMUNES

ANDELNANS
ANGEOT
ARGIÉSANS
AUTRECHÊNE
BANVILLARS
BAVILLIERS
BELFORT
BERMONT
BESSONCOURT
BETHONVILLIERS
BOTANS
BOUROGNE
BUC
CHARMOIS
CHÂTENOIS-LES-FORGES
CHÈVREMONT
CRAVANCHE
CUNELIÈRES
DANJOUTIN
DENNEY
DORANS
EGUENIGUE
ÉLOIE
ESSERT
ÉVETTE-SALBERT
FONTAINE
FONTENELLE
FOUSSEMAGNE
FRAIS
LACOLLONGE
LAGRANGE
LARIVIÈRE
MENONCOURT
MEROUX-MOVAL
MÉZIRÉ
MONTREUX-CHÂTEAU
MORVILLARS
NOVILLARD
OFFEMONT
PÉROUSE
PETIT-CROIX
PHAFFANS
REPPE
ROPPE
SERMAMAGNY
SEVENANS
TRÉVENANS
URCEREY
VALDOIE
VAUTHIERMONT
VÉTRIGNE
VÉZÉLOIS



SOMMAIRE

- 4 PAR ICI & PAR-LÀ
- 5 ILS FONT BATTRE LE CŒUR DE...
- 6 DOSSIER
EAU
- 10 ENSEIGNEMENT SUPÉRIEUR
- 12 ÉCONOMIE
- 14 SOLIDARITÉ
- 16 DÉVELOPPEMENT DURABLE
- 18 AIDE AUX COMMUNES
- 20 CULTURE
- 22 SPORT
- 23 #GRANDBELFORT

B GRAND BELFORT

GRAND BELFORT
Communauté d'Agglomération
Place d'Armes - 90020 BELFORT CEDEX
Tél. 03 84 54 24 24
courrier@grandbelfort.fr
Directeur de la publication : Damien Meslot
Directrice de la rédaction : Lucie Ienco
Coordination et rédaction : Sandrine Torterotot
Ont participé à ce numéro : Simon Daval, Lydie Descourvières,
Loredana Romano
Photos et illustrations : Adagp, Alexandre Baehr, Marc Barral Baron,
Samuel Carnovali, Simon Daval, Benoît Grébaux, Laurene Grisot,
Itinéraires Architecture, Lanzini Agence, Dorine Maillot, Pauline
Moiret, Nicolas Niot, Zélie Noreda, François Jouffroy/UTBM,
Optymo, Gilles Pincemaille, Valérie Szweczyk
Couverture : GSE - Unanime Architectes
Maquette : L'attitude90
Mise en page : vszcreation.com
Dépôt légal : octobre 2022
Impression : Schraag, 55 195 ex.
Diffusion : le magazine Voir en Grand est gratuit et distribué par
Adrexo dans toutes les communes du Grand Belfort .
ISSN 2646-4179



Suivez-nous sur
• www.grandbelfort.fr
• facebook.com/grandbelfort
• twitter.com/grandbelfort
• instagram.com/agglograndbelfort



éditorial

De gauche à droite
Jean-Baptiste Lucas, Directeur général de McPhy
et Damien Meslot, Président du Grand Belfort

Madame, Monsieur,

Dans le contexte actuel, la ressource énergétique du pays est un sujet central. Tout doit être fait pour nous permettre de gagner en autonomie et retrouver notre indépendance énergétique. C'est un enjeu économique de premier plan et c'est aussi un enjeu climatique. Dans le Grand Belfort, depuis 2015, j'ai souhaité diversifier notre industrie dans le domaine de l'hydrogène. Aujourd'hui, une véritable dynamique est en cours autour de cette énergie verte et c'est tout un écosystème qui s'est mis en place : de la production, en passant par le stockage et la distribution, le Grand Belfort est devenu le lieu privilégié des acteurs de la filière hydrogène.

MCPHY À L'AÉROPARC, C'EST 450 EMPLOIS À VENIR !

Il y a quelques mois, je vous annonçais l'arrivée prochaine dans notre territoire d'une entreprise pionnière de l'hydrogène. Avec la signature de l'acte d'achat d'un terrain à l'Aéroparc de Fontaine, l'installation de McPhy est aujourd'hui actée. Dans sa gigafactory dont l'activité débutera en 2024, McPhy produira à grande échelle des électrolyseurs de nouvelle génération et confortera le Grand Belfort dans sa position de capitale européenne de l'hydrogène. C'est aussi une excellente nouvelle pour l'emploi. L'arrivée de McPhy à l'Aéroparc créera à terme 450 postes avec des emplois d'ouvriers qualifiés, de techniciens, d'ingénieurs et de cadres.

La concrétisation de ce projet est bénéfique pour notre industrie, notre tissu économique et nos emplois.

DE NOMBREUX PROJETS SOUTENUS PAR LE GRAND BELFORT SONT EN COURS

L'hydrogène-énergie est aujourd'hui une réalité dans l'industrie comme dans les usages du quotidien. Dans le Grand Belfort, des bus Optymo rouleront bientôt grâce à l'hydrogène produit et distribué par la station de Danjoutin qui sera mise en service au printemps 2023. Dans le domaine du logement, pour la première fois en France, un bailleur social, Territoire Habitat, développe un projet d'immeuble dont les besoins en chauffage seront couverts grâce à l'hydrogène vert.

Chercheurs, industriels, acteurs publics travaillent ensemble pour développer cette filière d'avenir et je continuerai à faire valoir le Grand Belfort comme pilier de ce développement.

A handwritten signature in black ink, appearing to read 'Damien Meslot'.

DAMIEN MESLOT
PRÉSIDENT DU GRAND BELFORT



↳ VÉZELOIS : UNE NOUVELLE MÉDIATHÈQUE OUVERTE AU CŒUR DU VILLAGE

Depuis le mois de juin 2022, l'école Henri-Muller accueille une salle dédiée au plaisir de la lecture. Il s'agit de la nouvelle médiathèque portée par une équipe de bénévoles et par l'adjointe en charge de la culture, Nicole Darçot. « Ce projet est né d'un partenariat avec la Médiathèque départementale qui prête 2 000 ouvrages à notre commune pour compléter notre fonds propre qui est de 1 600 livres. On met aussi deux postes informatiques à disposition du public pour des ateliers d'initiation au web et pour des besoins de dépannage », précise l'élue. La médiathèque de Vézele, lieu de vie et d'échange situé au cœur du village, est aussi équipée d'un espace de convivialité où les abonnés partagent leurs coups de cœur lecture.

↳ INFO+

Ouverture les mardi de 16 h 30 à 18 h, mercredi de 14 h à 17 h 30 et samedi de 9 h 30 à 12 h. Abonnement : gratuit pour les moins de 18 ans, 5 € tarif adulte.

Renseignements auprès de la mairie au 03 84 56 04 95.

PAR ICI & PAR-LÀ...



↳ UN LIEU D'ACCUEIL POUR LES MAMANS SOLOS EN DIFFICULTÉ

Les jeunes mères célibataires en difficulté ne sont plus seules. En février 2022, la Maison de Jeanne a ouvert ses portes à Valdoie. Il s'agit d'un lieu d'accueil qui met à leur disposition 6 logements et une micro-crèche. Aux côtés de Céline Souakria, initiatrice du projet, une auxiliaire de puériculture, 3 CAP petite enfance et une coordinatrice de parcours : « C'est tout un accompagnement qui est mis en place pour aider ces jeunes mamans, âgées de 18 à 26 ans, à trouver un emploi stable, tout en s'occupant de leurs enfants », souligne Céline. Chaleureuse et à taille humaine, la Maison de Jeanne est la première MERE, Maison pour l'éducation et le retour à l'emploi, de France. L'ensemble des collectivités locales sont partenaires et ont participé financièrement au projet.

↳ INFO+

Maison de Jeanne - 44 rue de Turenne à Valdoie
Mail. : lamaisondejeanne@sfr.fr



↳ CARNET ROSE DES FESTIVALS

Bienvenue à Bavi'Yeah ! Dernier né des festivals de musique dans le Grand Belfort, Bavi'Yeah a réuni plus de 350 personnes au parc de la Fraternité à Bavilliers pour sa seconde édition. Porté par le service culturel de la commune, ce festival propose chaque premier samedi de septembre une programmation qualitative et variée : hip-hop, rock, soul, folk, etc. Ambitieux, il a déjà réuni sur scène l'artiste de renommée internationale Nina Attal et les prometteurs Bigger qui sont passés par les Eurockéennes, les Trans Musicales ou bien encore le Bataclan. Un jeune événement à suivre...



Le Maire, Arnaud Miotte, aux côtés de celles et ceux qui font battre le cœur de Foussemagne.

Ils font battre le cœur de...

Création de lien social, commerces de proximité, bonnes initiatives...

Les habitants du Grand Belfort ne manquent pas d'idées et vont de l'avant quand il s'agit de faire battre le cœur de nos villages. #VOIRENGRAND vous fait découvrir celles et ceux qui font notre territoire.



CHRISTOPHE ET SOPHIE GINCOURT
Restaurant Le Relais d'Alsace

« Nous avons repris l'établissement en janvier 2022. Ce que nous aimons, c'est travailler de bons produits, frais et issus de petits producteurs locaux. Cela nous tient à cœur de participer à toutes les manifestations du village, nous organisons également des soirées à thème, et proposons un service de glacier l'été. Cette bâtisse a plus de 100 ans, c'est un lieu mythique que nous voulons faire vivre ! »



CLAUDE PRASSEL
Membre de l'Association communale de Foussemagne

« Je suis impliqué dans le milieu associatif depuis les années 70 et j'habite Foussemagne depuis plus de 10 ans. Ce sont les associations, commerçants et artisans qui font vivre un village. Avec l'Association Communale et ses bénévoles, nous voulons redynamiser Foussemagne en proposant des activités (sports et loisirs) pour que les jeunes et moins jeunes se côtoient et apprennent à se connaître. »



SYLVIANE VOGELBACHER
Bar-tabac Au Petit Moulin

« Je suis Foussemagnienne et depuis quatre ans, j'ai repris ce bar-tabac presse qui est un vrai lieu de proximité pour les gens du village (et de passage) avec différents services: dépôt de pain, colis, timbres, billetterie. C'est aussi le "bistrot du village" depuis des années déjà. C'est donc aussi un lieu de rencontre, vous pouvez le constater tous les matins lorsque les habitués viennent prendre leur café ! »



SÉVERINE FRICKERT
Salon de coiffure Romi'xt

« Je suis coiffeuse depuis 23 ans, le salon a toujours existé dans le village ! La coiffure, ce n'est pas moi qui l'ai choisie, c'est elle qui m'a choisie ! Dans ce métier, j'aime le contact avec les client(e)s, à qui on souhaite proposer les mêmes services qu'en ville. Avec mon équipe, nous suivons des stages, formations, nous utilisons des produits de qualité pour nous renouveler et ne pas être un salon vieillissant ! »



JOHANN VACCARO
Boulangerie Maison Vaccaro

« À 8 ans, je savais que je voulais être pâtissier, et à 36 ans, j'y suis toujours ! J'ai repris cette boulangerie-pâtisserie à Foussemagne en février 2021 et nous proposons du 100 % fait maison. Ce qui me plaît, c'est de transmettre à mon tour à mon équipe, le savoir-faire que l'on m'a partagé. La boulangerie, c'est un vrai service de proximité, on accueille 250 personnes par jour du matin au soir. »

L'eau, une ressource précieuse

Avec le retour des pluies automnales, la situation de crise que nous avons connue cet été est désormais écartée. La mobilisation de tous pour réduire la consommation d'eau et préserver cette précieuse ressource reste d'actualité.

APRÈS LA CRISE, LA VIGILANCE

Canicule, sécheresse... l'été 2022 a été marqué par des phénomènes météorologiques extrêmes. Dans le Territoire de Belfort, en juillet, nous avons enregistré 90 % de déficit de précipitation et 100 % en août (aucune pluie). L'indice de sécheresse des sols a battu tous les records et le niveau des nappes est rapidement devenu inquiétant. Aujourd'hui, grâce au retour des pluies automnales, nous sommes sortis de cette situation de crise. Le niveau de la Savoureuse est désormais suffisant pour permettre un approvisionnement normal de l'eau du Grand Belfort. Cependant, l'épisode de sécheresse que nous avons connu cet été nous appelle à la vigilance. Nous devons agir tout au long de l'année pour réduire la tension sur la ressource en eau, avec un mot d'ordre : maîtriser notre consommation !



La Savoureuse dans sa zone de captage à Sermamagny.

COMPRENDRE NOTRE CONSOMMATION, C'EST LA MAÎTRISER !

Dans nos foyers, chaque personne consomme en moyenne 148 litres d'eau par jour. C'est 42 litres de plus qu'il y a 40 ans. Pour maîtriser notre consommation, essayons de mieux la connaître.

QUELS USAGES ?

Plus de 90 % de l'eau que nous utilisons à la maison sont dédiés à l'hygiène et au nettoyage.



L'EAU DU ROBINET, ELLE A TOUT BON !

Nous utilisons seulement 1 % de notre consommation d'eau pour boire. Pourtant l'eau du robinet du Grand Belfort est de très bonne qualité. C'est l'un des produits alimentaires les plus contrôlés : une veille permanente et des tests quotidiens nous permettent de la consommer en toute sécurité.

Boire l'eau du robinet, c'est aussi faire des économies : en buvant 1,5 litre d'eau du robinet chaque jour durant un an, vous dépenserez 1,73 €, contre plus de 73 € pour de l'eau en bouteille.

ÉCONOMISER L'EAU, ÇA COULE DE SOURCE !

Chacun de nous, en veillant à ses gestes quotidiens, pourrait économiser jusqu'à 30 % de sa consommation d'eau et ainsi, contribuer à la préservation des ressources de la planète, en plus de faire des économies ! Voici les bons gestes à adopter sans plus attendre.



FAIRE LA CHASSE AUX ROBINETS QUI COULENT

Je ferme le robinet pendant le nettoyage des mains, le brossage des dents, le rasage... Je répare mes robinets et ma chasse d'eau : un robinet qui goutte, c'est 100 l d'eau perdus chaque jour et une chasse d'eau, c'est 400 l d'eau perdus chaque jour.



ÉQUIPER SA CHASSE D'EAU D'UN MÉCANISME ÉCONOMIQUE

Au lieu de 10 l, j'utilise seulement 3 à 6 l d'eau. Je peux aussi installer des plaquettes économies d'eau, des briques ou des bouteilles d'eau dans la cuve de remplissage des toilettes pour diminuer son volume.



PRENDRE DES DOUCHES

Je consomme ainsi 50 l d'eau au lieu de 150 l pour un bain.



UTILISER ASTUCIEUSEMENT SA MACHINE À LAVER

Je remplis ma machine à laver et mon lave-vaisselle avant de la mettre en route ou j'utilise la touche "éco". Préférer le lave-vaisselle ; c'est 15 à 19 l d'eau au lieu de 30 à 80 l à la main.



INSTALLER UNE POMME DE DOUCHE AVEC UN AÉRATEUR

J'installe une pomme de douche avec aérateur : l'injection de bulles d'air donne l'impression d'utiliser la même quantité d'eau et pourtant je fais 30 à 40 % d'économie



COLLECTER L'EAU DE PLUIE À LA DESCENTE DES GOUTTIÈRES

Je m'en sers pour l'arrosage des plantes et des pelouses ou pour laver la voiture, j'économise ainsi de l'eau potable. Bientôt le Grand Belfort versera une aide pour acheter un récupérateur d'eau.



INSTALLER UN MITIGEUR THERMOSTATIQUE

En trouvant instantanément la bonne température, j'économise 15 % de l'eau d'une douche.



PRIVILÉGIER LE LAVAGE DE SA VOITURE EN STATION LORSQUE C'EST AUTORISÉ*

Une station de lavage nécessite seulement 60 l d'eau au lieu de 200 l avec un tuyau d'arrosage.

* En cas d'arrêt préfectoral « alerte sécheresse » ou « alerte sécheresse renforcée », le lavage des voitures reste possible à condition qu'il se fasse en station de lavage professionnelle. Au niveau d'alerte « crise », il est strictement interdit de laver son véhicule.

L'EAU QUI FUIT, C'EST LA FACTURE QUI DÉBORDE !

Voici quelques conseils pour repérer les fuites :

1. Relevez l'index de votre compteur le soir avant d'aller vous coucher. Vérifiez bien que tous vos robinets sont fermés et qu'aucun appareil consommateur d'eau n'est utilisé.
2. N'utilisez plus d'eau jusqu'au lendemain matin.
3. Au lever, avant d'avoir utilisé de l'eau, contrôlez à nouveau cet index. Si celui-ci a augmenté, il y a probablement une fuite sur votre installation.
4. Vérifiez bien toutes vos arrivées d'eau (robinets, radiateurs, raccordement lave-linge, chasse d'eau, ballon d'eau chaude, piscine, etc). Le problème peut être mineur mais avoir un impact sur votre facture d'eau.
5. Si vous ne trouvez pas l'origine de la fuite, faites appel à un professionnel.

L'EAU, C'EST L'AGGLO !

Le Grand Belfort assure la gestion de l'eau dans ses 52 communes. De la distribution de l'eau potable jusqu'à la collecte et au traitement des eaux usées, il est présent à chaque étape du cycle de l'eau. Dans vos foyers, il garantit une eau du robinet de qualité et vous aide à économiser cette ressource précieuse. Alors pour tout savoir, on se jette à l'eau !

D'OÙ VIENT NOTRE EAU POTABLE ?

L'eau potable qui alimente les foyers du Grand Belfort provient à 70 % de Sermamagny où se situe la zone de captage principale des eaux souterraines qui accompagnent la Savoureuse. " Si d'autres zones existent, notamment à Morvillars, elles ne sont pas suffisantes pour couvrir nos besoins durant les périodes de sécheresse. Lorsque le débit de la Savoureuse descend sous le seuil d'alerte, Grand Belfort limite son prélèvement pour préserver la vie aquatique. Il est alors nécessaire de compléter notre approvisionnement par l'achat d'eau à Pays de Montbéliard Agglomération", précise le vice-président chargé de la politique de l'eau, Philippe Challant.

COMMENT EST-T-ELLE TRAITÉE ?

" L'eau du Grand Belfort est naturellement de très bonne qualité et nécessite très peu de traitement. Comme elle provient du massif granitique du ballon d'Alsace, elle est légèrement acide. Pour la rééquilibrer, on la filtre à travers des granulés de calcaire. Enfin, on lui ajoute un peu de chlore pour répondre aux obligations sanitaires", explique Antoine Burrier, directeur du service de l'Eau et de l'Environnement du Grand Belfort.

COMMENT EST-ELLE DISTRIBUÉE ?

L'eau est acheminée dans les foyers du Grand Belfort grâce aux 719 km de conduites qui composent le réseau de distribution. Chaque année, un budget d'environ 1,5 million d'euros est dédié au renouvellement de ces conduites. En cas d'incident sur le réseau de distribution, des équipes du Grand Belfort sont prêtes à intervenir 7j/7 et 24 h/24.

L'EAU EN CHIFFRES

→ **719 KM**
de réseau de distribution

→ **23 990 M³**
de stockage (réservoirs)

→ **32 500 ABONNÉS**

→ **5 MILLIONS DE M³**
distribués chaque année

→ **115 AGENTS**
du Grand Belfort dédiés
au fonctionnement du réseau



Le puits gravitaire situé à Sermamagny permet de capter l'eau de la Savoureuse.

DES COMPTEURS QUI COMMUNIQUENT

Le Grand Belfort a installé des compteurs communicants dans tous les foyers de l'agglomération. Ces compteurs d'eau potable nouvelle génération sont relevés automatiquement et à distance par les bennes à ordures ménagères lors de leur passage. « Cette technologie permet de connaître la consommation d'un foyer en temps réel, ce qui a pour avantage de détecter plus rapidement les problèmes et surtout les fuites, souligne Philippe Challant, vice-président chargé de la politique de l'eau. C'est un bon moyen pour économiser la ressource et éviter une grosse facture ! »



LE SAVIEZ-VOUS ?

85 % : le rendement du réseau de distribution d'eau potable, contre **64 %** en 2014 (réduction des pertes d'eau dans le réseau).

1 million de m³ : la quantité d'eau économisée par an grâce à la chasse aux fuites d'eau et au remplacement des conduites.

Que deviennent nos eaux usées ?

Faire sa toilette, laver son linge, tirer une chasse d'eau... derrière ces gestes simples du quotidien se cache le réseau d'assainissement du Grand Belfort. Son objectif : restituer des eaux propres à notre environnement.

LA COLLECTE

La collecte des eaux usées se fait grâce aux 908 km de réseau d'assainissement. Celui-ci doit être régulièrement entretenu pour éviter l'accumulation de déchets qui peuvent provoquer des difficultés d'écoulement. Ainsi, la totalité du réseau est curée préventivement par les services du Grand Belfort qui procèdent aussi à des campagnes de dératissage.

QUELS TRAITEMENTS ?

Les eaux usées collectées par le réseau d'assainissement sont acheminées vers les 11 usines de dépollution de l'eau du Grand Belfort pour y être épurées avant d'être restituées au milieu naturel (rivières). La plus grande station d'épuration de l'agglomération se situe à l'entrée sud de Belfort. Ces stations de traitement éliminent les éléments polluants de l'eau (azote, phosphore, matières organiques) par des moyens mécaniques et biologiques. La qualité de cette eau après traitement est au moins équivalente voire meilleure que celle du cours d'eau qu'elle rejoint.

ET LES DÉCHETS ?

Les matières rejetées lors du traitement des eaux usées sont d'excellente qualité, allant au-delà des exigences réglementaires et permettant de préserver les rivières. Dans le Grand Belfort, 1500 tonnes de matières sont ainsi recyclées en un produit de qualité pour l'agriculture, utilisé essentiellement en Alsace.

LE SAVIEZ-VOUS ?

15 000 analyses sont réalisées chaque année dans nos stations d'épuration pour vérifier la qualité des eaux rejetées et des boues traitées.

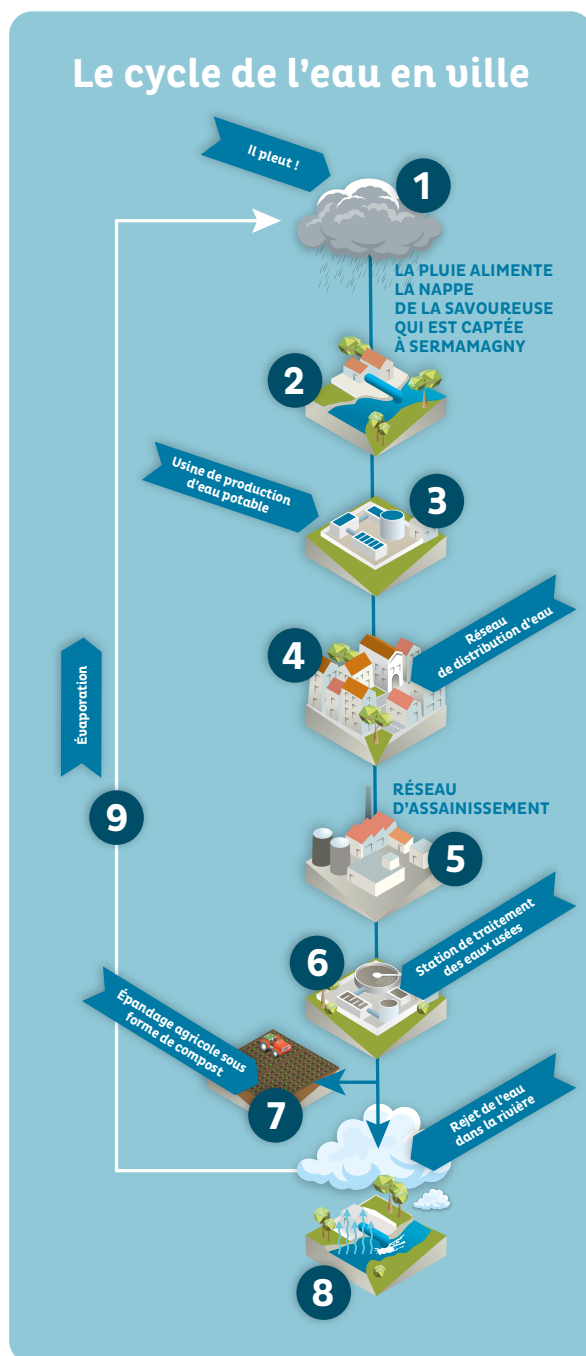
L'EAU N'EST PAS UNE POUBELLE

Les stations d'épuration ne sont pas équipées pour traiter nos rejets toxiques. Il ne faut pas déverser les huiles de vidange, peintures, pesticides ou solvants dans nos éviers, ni jeter les lingettes dans les toilettes. Pour être pris en charge sans danger pour l'environnement, ces produits doivent être apportés en déchetterie.

La plus grande station d'épuration de l'agglomération se situe à l'entrée de Belfort, côté Leclerc.



Le cycle de l'eau en ville



Des étudiants de l'UTBM lors de la rentrée universitaire 2022.

Hydrogène : l'enseignement supérieur s'adapte à la filière

Le Grand Belfort est le lieu d'implantation privilégié des entreprises de la filière hydrogène. Pour répondre à leurs besoins en compétences, l'enseignement supérieur s'organise pour former les futurs salariés à Belfort. Zoom sur la première formation hydrogène créée en France et sur les nouveautés de la rentrée 2022.

2014 : NAISSANCE DU MASTER INGÉNIERIE H3E (BAC +5)

Créé en 2014 par l'UFR STGI*, composante belfortaine de l'université de Franche-Comté basée à Belfort, le master en ingénierie H3E « hydrogène énergie et efficacité énergétique » était alors la première formation de ce type en France. Aujourd'hui encore, elle est la seule à proposer un parcours sur cinq ans (de la licence au master). Cette filière d'excellence, dont les étudiants sont sélectionnés sur dossier et entretien de motivation, dispense des enseignements spécifiques sur l'hydrogène. Pour Éric Koeberlé, vice-président chargé de l'enseignement supérieur et de la recherche, « cette formation qui est portée par la fédération de recherche FC Lab et son partenaire, Femto-ST, permet aux étudiants d'être en lien direct avec les besoins des industriels de la filière hydrogène par le biais de projets ou de stages ».

* Unité de formation et de recherche sciences techniques et gestion de l'industrie

INFO+

Renseignements auprès de l'UFR STGI : bit.ly/UFR-STGI

L'HYDROGÈNE ÉNERGIE, C'EST QUOI ?



UN PRIX AUX HYDROGÉNIES 2022

Le prix de la « Sensibilisation, de l'éducation et de la formation » a été décerné à l'université de Franche-Comté pour le cursus Master ingénierie H3E à l'occasion des Hydrogénies, concours qui récompense les acteurs les plus dynamiques et innovants du secteur de l'hydrogène en France. Une consécration !



Nadia Yousfi Steiner, directrice du cursus CMI H3E, reçoit le prix des Hydrogénies 2022.

Les nouveautés de la rentrée 2022

Cette année, l'offre de formation en lien avec l'hydrogène s'enrichit de deux nouveaux cursus.

Leur objectif est commun : accompagner le développement de la filière dans l'Aire urbaine.

L'UTBM OUVRE LE PREMIER MASTÈRE HYDROGÈNE-ÉNERGIE EN FRANCE (BAC +6)

« Pour la première fois en France, une université propose un diplôme d'ingénieur spécialisé sur l'hydrogène-énergie, s'enthousiasme Éric Koeberlé, vice-président chargé de l'enseignement supérieur et de la recherche. Il s'agit d'une formation de niveau bac +6 destinée à des étudiants disposant d'un bac +5, mais aussi à des salariés d'entreprise ». Le programme d'enseignement couvre l'ensemble de la chaîne hydrogène, de la production à ses applications (transport, logement, industrie), en passant par le stockage et la distribution. Il comprend 400 heures de cours et 400 heures en entreprise. Plus de la moitié des enseignements sera réalisée par des intervenants issus d'entreprises du secteur de l'hydrogène dont des entreprises locales telles que H2SYS, McPhy, ISTHY...

INFO+

Renseignements auprès de l'UTBM : www.utbm.fr

UNE LICENCE PROFESSIONNELLE EN MAINTENANCE DES SYSTÈMES À HYDROGÈNE (BAC +3)

Permettre aux étudiants d'acquérir des savoir-faire spécifiques à l'hydrogène et répondre ainsi aux besoins concrets des industriels, c'est l'ambition de la nouvelle licence professionnelle « Maintenance des systèmes énergétiques – option hydrogène » créée par le CNAM de Bourgogne Franche-Comté en partenariat avec le pôle formation de l'UIMM*. Pour coller aux besoins du terrain, cette licence se fait en alternance et permettra de former annuellement 12 à 16 jeunes qui pourront à l'avenir assurer et piloter des opérations de maintenance sur les systèmes de production et utilisation d'hydrogène.

* Union des industries et des métiers de la métallurgie

INFO+

Renseignements auprès du CNAM : bit.ly/CNAMBFC



L'UTBM parmi les meilleures universités au monde

C'est une grande fierté pour notre territoire. Pour l'année 2021-2022, l'UTBM figure parmi les 10 % des meilleures universités du classement World University Rankings (1 816^e rang sur 19 788 établissements d'enseignement supérieur et de recherche). Une reconnaissance mondiale de Belfort dans le jeu des grands centres d'enseignement supérieur aux côtés de Stanford et de Shanghai.

100 000 € d'investissement

Si les diplômes s'adaptent à la filière hydrogène, les outils de formation doivent en faire autant. C'est pourquoi, l'UIMM* investira 100 000 euros sur 4 ans pour doter le site d'enseignement basé à Belfort de plateaux techniques adaptés. Les étudiants pourront apprendre sur des maquettes et systèmes à hydrogène et pourquoi pas, à terme, sur une mini-centrale de production.



Le projet Belfort e-start s'installera sur le Techn'hom à Belfort

Belfort e-start : un projet du Grand Belfort choisi par l'État comme démonstrateur de la ville durable

Imaginez un quartier de votre ville qui puisse produire lui-même l'énergie qu'il consomme et vous obtiendrez Belfort e-start. Ce projet déposé par le Grand Belfort en partenariat avec l'UTBM, Enedis et Tandem est lauréat du programme « Démonstrateurs de la ville durable », lancé par l'État pour soutenir les projets de transition écologique des collectivités.

Situé au cœur du Techn'hom, Belfort e-start aura pour mission de démontrer qu'il est techniquement et écologiquement possible, à l'échelle d'un quartier, de produire et de consommer son énergie localement. Mais comment ?

- En diminuant les besoins en énergie notamment grâce à la rénovation des bâtiments.
 - En installant des panneaux solaires et des arbres à vent sur les toits des bâtiments et sur les parkings du Techn'hom.
 - En stockant l'énergie ainsi produite grâce à l'hydrogène et en la redistribuant directement au consommateur.
- Ainsi, les entreprises et les services (crèche, restaurants, université) situés dans le quartier Belfort e-start, au Techn'hom, seront tous alimentés par de l'énergie verte locale.

Et comme l'innovation se partage, Belfort e-start c'est aussi un « projet pilote » qui pourra être repris par d'autres villes.

« C'est une fierté pour notre collectivité et pour Belfort qui intègre ainsi le réseau national de démonstrateurs en faveur de villes sobres, résilientes, inclusives et productives », indique Damien Meslot, Président du Grand Belfort.

Lancé en 2021 par l'État, l'appel à manifestation d'intérêt « Démonstrateurs de la ville durable » est mis en œuvre par la Caisse des dépôts et consignations et l'Agence nationale pour la rénovation urbaine (ANRU) dans le cadre de France 2030. Comme lauréat de ce programme, Belfort e-start bénéficiera d'un financement maximum de 500 000 euros en phase d'étude et de crédits supplémentaires pour sa phase de réalisation.

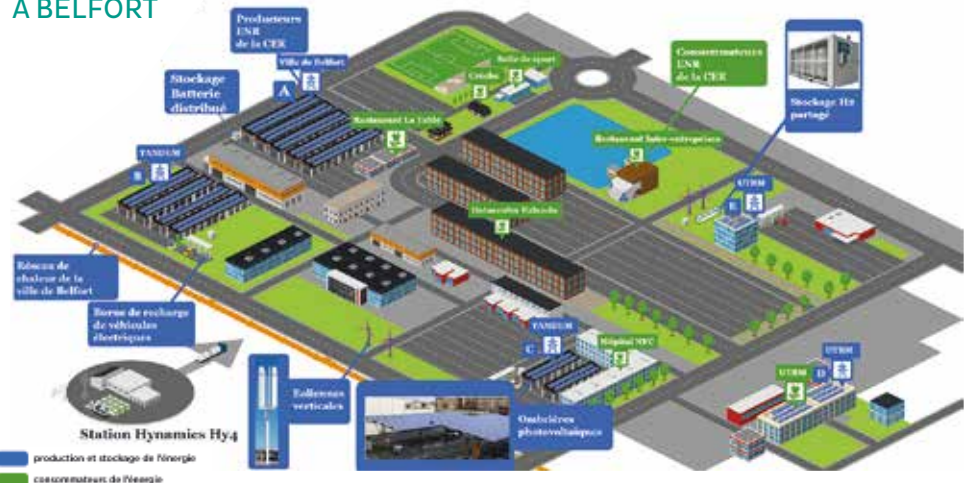
DÉMONSTRATEUR DE LA VILLE DURABLE : QU'EST-CE QUE C'EST ?

Un démonstrateur de la ville durable c'est un projet social et environnemental qui mobilise des solutions innovantes :

- Il est porté par une collectivité et des partenaires publics ou privés ;
- Il s'inscrit dans le cadre d'une opération d'aménagement ou de renouvellement urbain à l'échelle d'un îlot, ou d'un quartier répondant aux enjeux locaux ;
- Il doit pouvoir être reproduit dans d'autres territoires.

PROJET "BELFORT E-START" SITUÉ AU TECHN'HOM À BELFORT

Belfort e-start a été pensé pour démontrer qu'un quartier peut produire, stocker, distribuer et consommer sa propre énergie verte.



Le Grand Belfort aux côtés des entrepreneurs

Le développement économique est au cœur de l'action du Grand Belfort qui soutient les initiatives des entrepreneurs. Que vous soyez artisan, en création d'activité, dirigeant d'une très petite entreprise (TPE) en recherche de locaux adaptés, ou que vous recherchiez un accompagnement dans le cadre du démarrage de votre activité, le Grand Belfort est à vos côtés.

À MORVILLARS, BIENTÔT 3 500 M² DÉDIÉS À L'ARTISANAT

« Le Grand Belfort est riche de zones d'activités répondant aux besoins des industriels, des commerces, ou des sociétés de services. Toutefois, les artisans ou les petites entreprises rencontrent des difficultés à trouver des locaux adaptés. C'est pourquoi, le Grand Belfort et la société d'économie mixte immobilière, Tandem, ont décidé d'agir », explique Damien Meslot, Président du Grand Belfort. « À l'été 2023, la zone d'activité des Tourelles de Morvillars accueillera un premier bâtiment conçu pour répondre à leurs besoins ». Proche de la frontière suisse, entre Delle, Montbéliard et Belfort, cet hôtel de l'artisanat sera desservi par l'A36, la RN 19, la gare TGV et Optymo.

UN MOT D'ORDRE : LA SOUPLESSE

Un artisan souhaitant s'installer dans cet hôtel de l'artisanat pourra acheter ou louer sa cellule. Dans le cas de la location, il choisira la durée du bail commercial de trois, six ou neuf ans. La même souplesse sera de mise dans le choix des cellules composées d'un atelier de 100 à 250 m², d'un espace bureau, d'un lieu de stockage et de places de stationnement en fonction du besoin.

↳ INFO+

Louer ou acheter une cellule, contactez Tandem au 03 84 26 39 60



L'hôtel de l'artisanat se compose de deux bâtiments.

CitésLab : révélateur de talents

Situé aux Résidences, au sein de la pépinière d'entreprises du Grand Belfort « Talents en Résidences », CitésLab accompagne les entrepreneurs en devenir des quartiers prioritaires de la ville. Rencontre avec un porteur de projet.



« Ce projet je l'avais en tête depuis un moment. Je voulais être à mon compte et proposer aux gens un service dont ils ont besoin. Dans notre territoire, il n'y a pas d'Uber et les taxis conventionnés sont souvent mobilisés pour le transport médical. J'ai donc décidé de créer mon entreprise de transport de personnes, My Transport », explique Michaël El Mekki. L'aventure de l'entrepreneuriat commence avec des questions et c'est auprès de CitésLab que Michaël a trouvé les réponses : « De l'étude de marché en passant par la communication jusqu'à l'obtention d'un crédit pour acheter le véhicule indispensable à mon activité, mon référent CitésLab était à mes côtés à chaque étape du projet ». Depuis, Michaël a

lancé son activité. Il a notamment transporté une équipe d'Ushuaia Tv en reportage dans notre territoire.



Grâce au soutien de CitésLab, Michaël El Mekki est un entrepreneur accompli.

LAURÉAT DU CONCOURS TALENTS DES CITÉS NORD FRANCHE-COMTÉ

Michaël El Mekki a remporté l'édition Nord Franche-Comté du concours Talents des cités, catégorie « création ». Porté par le ministère chargé de la Ville et Bpifrance, ce concours récompense les entrepreneurs issus ou installés dans les quartiers prioritaires de la Politique de la ville.

↳ INFO+

Pour bénéficier d'un accompagnement personnalisé ou pour louer un bureau, contactez la pépinière Talents en Résidences au 03 84 28 02 35



JonXion : ouverture d'une cafétéria sociale et inclusive

À Meroux-Moual, en face de la gare TGV, le bâtiment Nickel de JonXion Core* accueille une nouvelle cafétéria : les Tables d'Uzel. C'est un lieu chaleureux où douze travailleurs en situation de handicap concoctent une cuisine du terroir.

Cette nouvelle cafétéria de 120 places assises est conçue comme un véritable lieu de développement de compétences et d'inclusion. Derrière les fourneaux, douze personnes en situation de handicap travaillent avec enthousiasme les produits locaux pour régaler les clients de la JonXion de bons plats faits maison. Dans cet espace solidaire né d'un partenariat entre l'Adapei du Territoire de Belfort et la fondation Pluriel, on cultive à la fois le goût et le sens.

ACCOMPAGNER VERS L'EMPLOI DES PERSONNES EN SITUATION DE HANDICAP

Pour toutes ces personnes, cette cafétéria est un tremplin vers l'emploi. Chacune d'entre elles mérite sa place : sélectionnées sur des critères professionnels suite à

leur parcours de formation de près d'un an au sein de l'ESAT** du Territoire de Belfort, elles ont également fait plusieurs stages en immersion dans des cuisines partenaires. Aujourd'hui, aux Tables d'Uzel, elles développent leurs savoir-faire dans un milieu protégé au regard du handicap tout en pouvant travailler dans un domaine qui leur plaît. Leur projet, à terme : intégrer une entreprise du milieu ordinaire !

↳ INFO+

La cafétéria est ouverte du lundi au vendredi, de 11 h 30 à 14 h, et dispose d'un parking gratuit. Consultez le menu de la semaine : bit.ly/menutableduzel
Contact : 03 39 53 06 61

LE SAVIEZ-VOUS ?

Les tables d'Uzel est une marque de cafétéria inclusive développée par l'ADAPEI***.

À Belfort, comme partout en France, l'ADAPEI œuvre en faveur des droits des personnes souffrant de handicap mental et de leurs familles.

Ses objectifs sont les suivants :

→ apporter une aide concrète aux personnes souffrant de déficience intellectuelle ;

→ faciliter leurs possibilités d'éducation, et d'insertion sociale et professionnelle ;

→ accompagner sans limite de durée les personnes en situation de handicap, notamment dans les établissements spécialisés où elles sont suivies.



* JonXion Core : nom donné à la phase 2 de la JonXion qui fait partie de la politique de développement de l'offre tertiaire du Grand Belfort

** Établissements ou services d'aide par le travail

*** Association départementale de parents, d'amis et de personnes confrontées à une altération des fonctions mentales, cognitives, psychiques ou à un polyhandicap.



Ressourcerie 90 : le vêtement recyclé prend du galon

Combien de vêtements de marque, tombés dans l'oubli, grossissent les stocks des invendus ? Pour la Ressourcerie 90, ils ont encore de la valeur. Grâce au talent de ses couturières en insertion, ces vêtements sont transformés pour être proposés à la vente, à bas prix. Zoom sur une démarche écologique et solidaire.

Depuis quelques années, la pratique de l'upcycling que l'on peut traduire par « recycler par le haut », est en plein essor. Son objectif, donner une seconde vie aux surstocks de vêtements en leur apportant une particularité. La Ressourcerie 90, association active dans le recyclage des textiles grâce à la réinsertion de personnes exclues du marché de l'emploi, œuvre pour ces valeurs liées à la solidarité et au développement durable. Reconnue centre régional de l'upcycling, elle est membre du réseau « Tissons la solidarité » qui amène le luxe à l'insertion en proposant des formations professionnelles.

NOUVELLE MARQUE ET NOUVELLE BOUTIQUE

Limiter le gaspillage en évitant aux vêtements neufs invendus ou en surstock de finir à la poubelle, pour leur donner une nouvelle identité, c'est le but de la marque Onlimi, créée par la Ressourcerie 90. « Six grandes marques nous donnent leurs anciennes collections. Nos couturières retirent les éléments identifiables comme les étiquettes et les boutons. Rendus anonymes, nous revisitons ces vêtements pour créer de nouveaux modèles, précise Éléonore Lartot, directrice de la Ressourcerie 90. Ensuite, nous les mettons en vente sous le logo Onlimi dans notre boutique de l'avenue Jean-Jaurès. »

LES CHIFFRES DU GASPILLAGE VESTIMENTAIRE

9 KG
de vêtements par an achetés par chaque Français

114 €
de vêtements jamais portés dans chaque logement

15 000 T
de produits textiles détruits en moyenne chaque année en France



LE SAVIEZ-VOUS ?

Depuis le 1^{er} janvier 2022, la loi AGECE "anti-gaspillage pour une économie circulaire" est entrée en vigueur. Elle impose aux fabricants de la filière textile d'optimiser le cycle de vie des vêtements : favoriser le réemploi, allonger leur durée de vie, intégrer des matières recyclées, préférer le don à la destruction. En un mot, ne plus gaspiller !

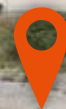
APPEL AUX DONS

Lors de l'incendie qui s'est déclaré dans le ZAC du Bois d'Arsoit à Valdoie, les locaux de la Ressourcerie 90 ont été totalement détruits. Privée de son stock, l'association lance un appel aux dons pour lui permettre de poursuivre son activité. Vêtements, meubles, objets de bonne qualité sont donc les bienvenus. Pour donner, contactez la Ressourcerie90 au 03 84 90 09 90.

INFO+

Boutique Onlimi / 92, avenue Jean-aurès à Belfort / Tél. : 09 73 89 62 07
Ouverture du mardi au samedi de 10 h à 12 h et de 13 h 30 à 18 h 30

Une nouvelle aire de covoiturage mise en service



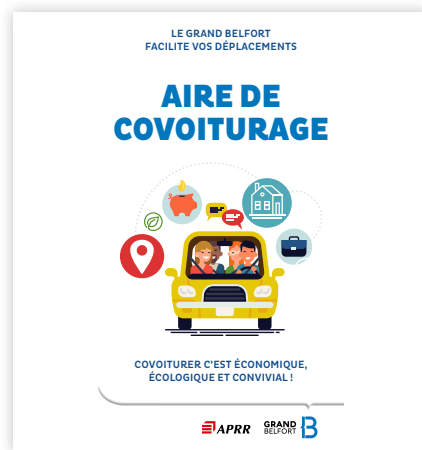
ICI, BIENÔT
VOTRE AIRE
DE COVOITURAGE

45 places de parking, des arceaux pour les vélos et un abri couvert pour les passagers... l'aire de covoiturage située dans le secteur de Dorans-Sevenans-Bermont, à l'intersection entre la RN 1019 et la RD 437, offre de nombreux services pour le confort des usagers.

En contribuant à l'implantation d'une nouvelle aire de covoiturage à proximité de l'autoroute, le Grand Belfort favorise un usage plus écologique de l'automobile. Facilement identifiable grâce à son panneau de signalisation, elle sera mise en service le 28 octobre 2022.

DESSERVIE PAR LE RÉSEAU DE BUS

En plus des 45 places de stationnement, l'aire de covoiturage dispose d'une place PMR (personne à mobilité réduite). Végétalisée, elle est aussi équipée de chemins piétonniers sécurisés. Des infrastructures ont été prévues pour permettre l'installation de bornes de recharge pour les véhicules électriques. Enfin, sa desserte est optimale puisqu'elle permet aux usagers de rejoindre facilement la ligne 3 du réseau de bus Optymo, la Coulée verte ou bien encore la piste FrancoVéloSuisse. Le coût de cette aire de covoiturage est de 360 000 euros. Elle est financée par le Grand Belfort et par la société des Autoroutes Paris-Rhin-Rhône (APRR) dont l'apport s'élève à 240 000 euros pour la partie travaux.



Une nouvelle déchetterie a ouvert à Fontaine

La quatrième déchetterie du Grand Belfort a ouvert à Fontaine, sur l'Aéroparc (à proximité de l'entreprise Adler France) après 7 mois de travaux.

La nouvelle déchetterie, qui a levé ses barrières au public le 27 septembre, se veut centre de valorisation des déchets. Les objets et matériaux déposés par les usagers trouveront autant que possible des solutions de réemploi et de recyclage. Un espace ressourcerie permet de déposer des objets en bon état qui seront repris et valorisés par la Ressourcerie 90 selon le principe de l'économie circulaire. À l'heure où les matières premières deviennent rares et chères, rien ne se perd, tout se transforme ou se réutilise ! La déchetterie présente la particularité d'être « à plat » afin de faciliter le dépôt et de renforcer la

sécurité des usagers. Les bennes et points de collecte sont rassemblés au centre du site et accessibles aux véhicules des particuliers par une voie de circulation tout autour. Les usagers déposent leurs objets et matériaux sur le sol, dans des alvéoles délimitées par des murets et barrières amovibles. Le montant total des travaux s'élève à 1,4 M€ TTC. Ainsi, le Grand Belfort investit pour un cadre de vie préservé et pour le développement durable de notre territoire. Ce nouvel équipement complète le réseau des déchetteries du Grand Belfort et permet à chaque habitant de disposer d'un service de tri à moins de 15 minutes de son domicile.



HORAIRES D'OUVERTURE

Du mardi au vendredi :

9 h 30 – 12 h et 13 h 30 – 18 h

Samedi : 9 h – 18 h

Fermeture à 17 h à partir du 15 octobre selon les horaires d'hiver

➤ INFO+

La déchetterie est accessible à tous les habitants du Grand Belfort obligatoirement munis d'une carte d'accès, gratuite. Demandez votre carte sur grandbelfort.fr, rubrique déchetteries

Sécurité des ripeurs : gardons nos distances !

Ripeur est un métier à risques. Pour les minimiser, prudence et respect de la réglementation s'imposent à la vue d'un camion-benne.

Chaque jour, les agents de la collecte des déchets, ou ripeurs, sillonnent les rues et les routes du Grand Belfort pour ramasser nos déchets. Une mission ô combien indispensable qui comporte des risques.

Œuvrant à l'arrière des camions-bennes, ces hommes doivent faire face à de nombreux risques liés à la circulation routière et à l'imprudence de certains usagers de la route. Ils sont en permanence confrontés au danger. En respectant quelques règles, nous pouvons leur assurer des conditions de sécurité maximales lors de leur mission : ralentir, ne doubler que si c'est autorisé et si la visibilité le permet, garder ses distances par

rapport au camion et aux agents. Lorsque nous nous retrouvons derrière un camion poubelle, la seule bonne attitude est la patience !

LE DANGER VIENT ÉGALEMENT DE L'INTÉRIEUR DES BACS !

Seringues ou autres objets coupants, produits toxiques, bouteilles de gaz, fûts de bière encore sous pression... sont autant de déchets qui peuvent être dangereux pour

les agents, mais que l'on retrouve pourtant régulièrement dans les bacs...

Pour rappel, les seringues doivent être rapportées en pharmacie, les produits toxiques en déchetterie, et les bouteilles de gaz sont reprises par les vendeurs. Quant aux fûts de bière achetés dans le commerce, ils peuvent être déposés dans le bac jaune uniquement après avoir été vidés. Les ripeurs comptent sur vous !

Collecte des déchets : le tri se simplifie

Le compte à rebours est lancé : à partir du 1^{er} janvier 2023, le tri devient plus simple. Tous les emballages se trieront. Explications.

Chaque année, le Grand Belfort collecte plus de 56 000 tonnes de déchets générés par les particuliers, soit 534 kg par habitant. Il faut absolument réduire nos déchets et notamment les ordures ménagères jetées dans le bac brun, à la fois pour préserver l'environnement et maîtriser les coûts de traitement.

JETER MOINS, TRIER PLUS

Actuellement, dans la majorité des communes du Grand Belfort*, seuls les bouteilles et flacons en plastique sont déposés dans le bac de tri. Les autres emballages en plastique doivent être jetés avec les ordures ménagères car on ne savait pas les recycler. Aujourd'hui, des solutions industrielles existent. Pour réduire le poids de nos poubelles et développer le recyclage, dès le 1^{er} janvier 2023, le tri (bacs jaunes) sera élargi à tous les emballages : pots de yaourts, barquettes alimentaires et autres films plastique, dans toutes les communes du Grand Belfort*. Pour les usagers, le tri sera ainsi plus simple : « On se posera moins de questions puisque tous les emballages

seront à déposer dans le bac jaune », précise Jacques Bonin, vice-président du Grand Belfort chargé de la politique de gestion des déchets ménagers. « L'objectif est de recycler davantage de matières et de

réduire le volume des déchets qui finissent à l'incinération ou à l'enfouissement » poursuit-il.

*Seules les 18 communes de l'ex-communauté de communes du Tilleul et de la Bourbeuse trient déjà l'ensemble des emballages.)

100% DES EMBALLAGES ET DES PAPIERS SE TRIENT

les bons gestes DU QUOTIDIEN

DANS LE BAC JAUNE, JE TRIE :

- Les boîtes de conserve, brique de lait, cornues, aérosols, barquettes etc...
- Les couvercles métalliques
- Les bouteilles et flacons en plastique
- Les briques environnementales (lait, crème, soupe, jus de fruits...)
- Les emballages de food food
- Tous les papiers, journaux, magazines
- Les cartons

DANS LE CONTENEUR À VERRE, JE TRIE :
Les bouteilles, bocaux, pots et flacons de parfums en verre, sans les bouchons de brique (lait, jus) ni métalliques (oil, yaourt)

DANS LE BAC À ORDURES MÉNAGÈRES, JE JETTE :
Les résidus de repas, ordures ménagères, couches, sacs poubelles, déchets...

• Pour en savoir plus : grandbelfort.fr 03 84 50 11 71

CITEO GRAND BELFORT



Le Grand Belfort aux côtés des projets de ses communes

Plus grand pour être plus fort, c'est la devise du Grand Belfort qui soutient les 52 communes de l'agglomération dans leurs projets grâce au fonds d'aide aux communes.

« *Je souhaite que nos communes se sentent écoutées, soutenues et accompagnées par le Grand Belfort* », explique Alexandre Mançanet, vice-président chargé du fonds de concours et des relations avec les communes. Cette volonté s'exprime concrètement à travers le fonds d'aide aux communes.

UNE AIDE FINANCIÈRE...

« *L'objectif de ce fonds, dont l'enveloppe totale s'élève à 6 220 000 €, est de soutenir les communes dans leurs investissements et ainsi concourir au développement et à l'aménagement du territoire de l'agglomération. Chacune est libre d'utiliser ce fonds selon ses besoins. Cela permet notamment d'aider à financer des projets pour lesquels il n'y a pas de subvention* ». Une commune peut ainsi prétendre à une aide pouvant aller de 60 000 à 200 000 €, en fonction de sa taille. Un cofinancement sans lequel de nombreux projets ne pourraient voir le jour... « *C'est un choix politique car ça n'est pas une compétence obligatoire de l'agglomération* », souligne l'élu.



La Maison du terroir accueille un marché de producteurs locaux
(De gauche à droite : François Binoux-Rémy, directeur du service aux communes, Alexandre Mançanet, vice-président chargé du fonds de concours et des relations avec les communes et Christine Bainier, maire de Phaffans.

À PHAFFANS, UN PROJET SOUTENU PAR LE FONDS D'AIDE AUX COMMUNES

Cette ancienne demeure datant du XVIII^e siècle a été réhabilitée pour devenir une « maison du terroir » avec vente de produits locaux et expositions sur l'artisanat et l'agriculture. Le bâtiment accueille aussi un logement à l'étage et un local commercial en rez-de-chaussée. Ce projet a été cofinancé par le Grand Belfort via une subvention de son fonds d'aide aux communes de 42 520 €.

D'AUTRES EXEMPLES DE PROJETS COMMUNAUX AIDÉS PAR LE GRAND BELFORT EN 2022

Éloie : acquisition d'un tracteur tondeuse

Menoncourt : remplacement de l'éclairage public par des lampes leds

Valdoie : rénovation du mur du cimetière

Petit-Croix : remplacement de deux abribus et extension du columbarium

Frais : installation d'un abribus, éclairage d'un passage piéton, rénovation de la passerelle de l'étang

Foussemagne : installation d'une échelle à neige



... ET UNE AIDE TECHNIQUE

Chaque commune doit pouvoir mener à bien les projets qu'elle juge essentiels. Mais certaines ont des ressources plus importantes que d'autres, notamment en terme de moyens humains. Pour rétablir l'équilibre, le Grand Belfort a créé un service dédié à l'accompagnement des communes et de leurs projets.

« *Les plus petites collectivités, notamment en milieu rural, n'ont pas toujours les moyens de mener à bien leurs projets, témoigne Alexandre Mançanet, également maire de Vauthiermont. Ce service du Grand Belfort met un ingénieur territorial à disposition de ces communes pour les aider à concrétiser leurs idées : déterminer leurs besoins, choisir les meilleures procédures, passer des marchés publics...* », rappelle l'élu. Les projets sont déjà nombreux, preuve que cet appui technique répond à une véritable attente.



Perspective de l'ancienne ferme rénovée qui accueillera prochainement deux cabinets médicaux à Bessoncourt.

À BESSONCOURT, UN PROJET ACCOMPAGNÉ PAR LE SERVICE D'AIDE AUX COMMUNES

Cette année, le service d'aide aux communes accompagne techniquement la restructuration d'une ancienne ferme en deux cabinets médicaux et deux logements. Ce projet a également bénéficié d'une subvention de 150 000 € issue du fonds d'aide aux communes.

LE SAVIEZ-VOUS ?

Grâce au fonds de valorisation du patrimoine, chaque commune du Grand Belfort bénéficie également d'une aide de 15 000 € pour financer un ou plusieurs projets patrimoniaux qui participent à l'attractivité culturelle et touristique.

« *À Meroux-Moval, le lavoir communal perdait l'eau. Grâce à l'aide du Grand Belfort, des travaux d'étanchéité ont été réalisés sur le fonteni* et sur le bassin du lavoir. Ces travaux contribuent à la restauration et à la préservation d'un patrimoine cher au cœur des habitants* », souligne Stéphane Guyod, maire de Meroux-Moval.

* petite construction adjacente au lavoir



Stéphane Guyod, maire de Meroux-Moval, fier du patrimoine communal.

INFO+

Grand Belfort
Service d'accompagnement
technique dédié aux communes
Tél. : 03 84 54 27 55



Charles Belle expose ses œuvres à Belfort jusqu'au 12 février 2023.

Les œuvres de Charles Belle exposées à Belfort

Belfort, Besançon, Ornans, Pontarlier, Arc-et-Senans : sept musées dans cinq villes de la région Bourgogne Franche-Comté s'associent pour présenter la première grande rétrospective du peintre Charles Belle en France.

À Belfort, jusqu'au 12 février 2023, la Tour 46 accueille une série d'œuvres de Charles Belle intitulée *égards*. Au travers de ses grands tableaux, l'artiste rend hommage à ses prédécesseurs les plus illustres : Rembrandt, Vermeer, Vinci, Greco, etc. Il s'agit d'un travail récent de Charles Belle qui sera présenté au public pour la première fois. Des œuvres issues des collections des musées de la Ville de Belfort viendront compléter cette exposition.

40 ANS DE CARRIÈRE

Charles Belle est un peintre bisontin, né en 1956, et dont l'œuvre est reconnue pour ses représentations de la nature dans des formats souvent monumentaux. En 40 ans de carrière, il a réalisé près de 10 000 peintures et 20 000 dessins. Le travail de Charles Belle est présent dans les plus grandes foires d'art contemporain mondiales, comme Art Basel et la FIAC. Il est exposé régulièrement à Paris, en Europe, en Suisse, à New York, Séoul et à Beyrouth.



↳ INFO+

La Tour 46 se situe rue Frédéric-Auguste-Bartholdi à Belfort.

Du 1^{er} octobre au 31 mars, elle est ouverte tous les jours de 14 h à 18 h, sauf le mardi.

Entrevues : 37 ans d'amour du cinéma

La passion du cinéma anime le public du festival Entrevues depuis plus de trois décennies. Cette année encore, rendez-vous est pris du 20 au 27 novembre pour vivre la 37^e édition du festival international du film de Belfort.

Dédié à la jeune création contemporaine et aux rétrospectives d'auteurs, Entrevues donnera à voir, comme chaque année, des premières œuvres (1^{er}, 2^e et 3^e film) à travers sa compétition internationale de courts et longs métrages.

TOUTE LA RICHESSE DU CINÉMA

Pour Delphine Mentré, vice-présidente en charge de la culture, " *Entrevues c'est aussi l'occasion de découvrir la richesse et la diversité d'un cinéma qui se crée et de*

rencontrer de jeunes cinéastes des quatre coins du monde". Une personnalité phare du monde du 7^e art sera aussi mise à l'honneur par le biais d'une rétrospective. Durant toute la semaine, des programmations thématiques proposeront une centaine de films pour parcourir l'histoire du cinéma. De nombreuses avant-premières seront organisées en présence des équipes des films. Enfin, le jeune public bénéficiera de séances dédiées, accessibles dès 3 ans, dans le cadre des Petites Entrevues.



↳ INFO+

Tarifs : 3 € la séance avec le pass Entrevues, 3 € la séance des Petites Entrevues pour tous les enfants



Le conservatoire Henri-Dutilleux, un équipement culturel du Grand Belfort

Conservatoire du Grand Belfort : activateur de talents

Le conservatoire du Grand Belfort Henri-Dutilleux est une pépinière de jeunes talents. Simon Adam, bassoniste de 12 ans lauréat de plusieurs prix, est un exemple de réussite pour cet établissement qui tire les élèves vers l'excellence.

« J'avais 6 ans lorsque j'ai commencé à jouer du basson. C'est à l'occasion d'un concert au Granit que j'ai entendu cet instrument pour la première fois, explique le jeune Simon. Aujourd'hui, je suis en 3^e cycle donc je fais 7 heures de basson par semaine ». Façonné grâce au talent et à beaucoup de travail, Simon a intégré le dispositif des classes à horaires aménagés musicales (CHAM). « Proposée par le collège Arthur-Rimbaud en partenariat avec le conservatoire du Grand Belfort, cette filière permet aux élèves inscrits de concilier études et pratique de la musique », souligne Delphine Mentré, vice-présidente chargée de la culture. Michel Bochet, professeur de basson au conservatoire et co-soliste de l'orchestre

Victor-Hugo de Franche-Comté, est fier de son élève : « Simon a révélé ses capacités très tôt. Il apprend vite et retient avec facilité. Pour exemple, nous avons préparé le concours international des Eurochestreries en deux mois seulement ! » Preuve de la qualité de l'enseignement dispensé au conservatoire, Simon a bénéficié d'une dérogation pour participer à ce concours car il n'avait pas encore atteint l'âge minimum requis. Au conservatoire du Grand Belfort, le talent n'attend pas le nombre des années !

INFO+

Conservatoire Henri-Dutilleux
1, rue Paul-Koepfler, 90000 Belfort
Tél. : 03 84 54 27 27



Simon Adam, un des élèves les plus prometteurs du conservatoire, accompagné de son professeur, Michel Bochet.

FIMU : APPEL À CANDIDATURES 2023

Le FIMU lance un appel à candidatures à destination des musiciens amateurs de tous les styles et toutes les origines. Celui-ci est ouvert jusqu'au 1^{er} janvier 2023. Les candidats peuvent s'inscrire dans 4 grandes catégories musicales : musiques classiques, jazz et musiques improvisées, musiques du monde et musiques actuelles. Des jurys, composés de professionnels de la musique, seront organisés fin janvier. Le résultat des sélections sera communiqué par mail à chaque candidat, au mois de mars.

INFO+ Inscriptions sur fimu.com



SIMON ADAM :

UN PARCOURS D'EXCELLENCE

- 9 ans : concours « Jeunes Vents Bassons », 1^{er} de la catégorie des moins de 10 ans et 3^e de la catégorie des moins de 12 ans
- 10 ans : concours « Jeunes Vents Bassons », 1^{er} de la catégorie des moins de 12 ans et 2^e de la catégorie des moins de 14 ans
- 11 ans : concours international Eurochestreries « Jeunes talents en musique classique », 1^{er} ex-aequo de la catégorie 12-15 ans et 1^{er} prix Jeune espoir
- 12 ans : concours « Jeunes Vents Bassons », 2^e de la catégorie des moins de 17 ans

Bien-être et compétition grâce aux deux piscines du Grand Belfort

Les piscines du Parc et Gabriel-Pannoux répondent aux envies et aux besoins de chacun avec des espaces dédiés aux loisirs, à la pratique d'activités sportives ou de bien-être et aux compétitions.

UNE PALETTE D'ACTIVITÉS AQUATIQUES

« Les deux piscines sont un véritable atout pour les habitants du Grand Belfort », insiste Florence Besancenot, vice-présidente chargée des grands équipements sportifs. Elles proposent des cours de natation pour les scolaires et le grand public.

Diverses activités sont proposées : jardin aquatique, natation prénatale, aquagym, aquabike mais on peut aussi tout simplement nager à son rythme.

« Avec son bassin sportif de 25 m de long, son bassin ludique et d'apprentissage de 300 m², sa rivière à contre-courant et son jeu d'eau, un espace bien-être avec spa, hammam, deux saunas et solarium, chacun trouve son compte à la piscine du Parc », enchaîne l'élue.

DES ÉQUIPEMENTS AU SERVICE DES CLUBS SPORTIFS

Chaque semaine, les deux piscines permettent aux huit clubs que compte le Grand Belfort d'exercer leur discipline, plongée, natation, waterpolo, triathlon ou encore sauvetage. « La qualité d'équipement des structures attire aussi les grandes compétitions aquatiques qui participent à l'attractivité du territoire », souligne Florence Besancenot.

➤ INFO+

Programme complet sur grandbelfort.fr

• Piscine Pannoux – boulevard Richelieu

Tél. 03 70 04 80 50

• Piscine du Parc – parc de loisirs de la Douce

Tél. 03 70 04 80 30

La piscine Gabriel-Pannoux est actuellement fermée au public pour réparer les dégâts causés par la grêle du mois de juin. La réouverture est prévue après les vacances de la Toussaint en fonction de l'avancée des travaux.



Les piscines du Grand Belfort sont ouvertes à la pratique sportive comme à celle de loisir.

La patinoire : un lieu où sport et loisirs se rencontrent

DES ANIMATIONS POUR TOUS

1600 m² de glace accueillent les scolaires, les clubs de sport et le grand public. « Avec ses séances de patinage de loisirs et ses soirées d'animations, la patinoire attire la jeunesse du Grand Belfort et au-delà », précise Florence Besancenot, vice-présidente chargée des grands équipements sportifs. « Les familles profitent également des joies de la glisse grâce au dimanche en famille, un moment privilégié entre parents et enfants. Un espace aménagé avec du matériel ludique est installé dans une zone sécurisée », rajoute l'élue. Cerise sur le gâteau : la location des patins est gratuite pour toute la famille si l'un des parents accompagne les enfants sur la glace.

DES SPECTACLES SPORTIFS ÉCLECTIQUES

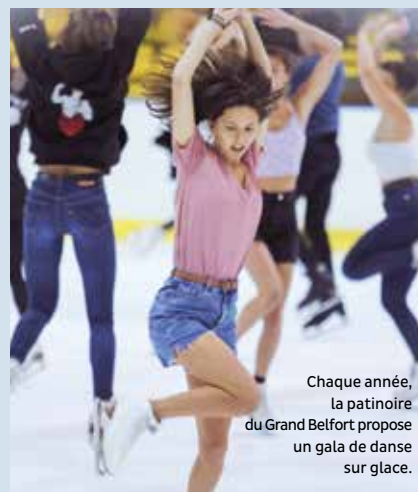
Tout au long de l'année, « le grand public peut assister aux rencontres sportives des clubs tels que hockey et short-track. La saison se clôture traditionnellement par les galas de patinage artistique et de danse et patinage sur glace. Du beau spectacle en perspective ! », conclut Florence Besancenot.

➤ INFO+

Programme complet sur grandbelfort.fr

Patinoire – parc de loisirs de la Douce

Tél. : 03 70 04 80 40



Chaque année, la patinoire du Grand Belfort propose un gala de danse sur glace.



VU SUR INSTAGRAM !
#GRANDBELFORT



@studio_jose_m – Belfort
Le square de la Roseraie
#villedebelfort #territoiredulion
#streetphotography #travelgram



@thef11aperture – Belfort
Balloons-What a view
#championnatdefrancedemontgolfiere



@elfy8590 – Belfort
Coucher de soleil à la Tour
de la Miotte #promenade
#patrimoine #histoiredefrance
#territoiredebelfort



@on_the_way_voyages – Andelnans
Pas besoin de partir loin pour profiter
d'un ciel d'exception
#skyphotography #firesky #sunrise



@tmartin90800 – Argiésans
Après l'orage
#grandbelfort #nature



@thef11aperture – Belfort
#hotairballoonfestival #colors



@Belfort_territoire – Belfort
Sahara Desert #sable #ventdudesert



@daved_68 – Belfort
Belfort on fire
#grandbelfort #territoiredulion
#incredible_shot



retrouvez-nous sur Instagram
bit.ly/grandbelfort



le mois

DU 3 DÉC. 2022
AU 1^{ER} JANV. 2023

GIVRÉ

DE BELFORT



VILLE DE
BELFORT
BELFORT.FR