

#VOIR EN GRAND

LE MAGAZINE DU GRAND BELFORT - 2^e SEMESTRE 2023 - N°9



MARGAUX MULLER

du Conservatoire du Grand Belfort à *The Voice Kids*

LIRE EN PAGE 17

DOSSIER - P. 6 À 9
BIODÉCHETS
On passe au tri !

ÉNERGIE ET INNOVATIONS
P. 14
PARC SOLAIRE
Pose du premier
panneau photovoltaïque

HYDROGÈNE - P. 13
LE GRAND BELFORT
AUX CÔTÉS D'OPTYMO

**GRAND
BELFORT**



LE GRAND BELFORT 52 COMMUNES

ANDELNANS
ANGEOT
ARGIÉSANS
AUTRECHÊNE
BANVILLARS
BAVILLIERS
BELFORT
BERMONT
BESSONCOURT
BETHONVILLIERS
BOTANS
BOURGNE
BUC
CHARMOIS
CHÂTENOIS-LES-FORGES
CHÈVREMONT
CRAVANCHE
CUNELIÈRES
DANJOUTIN
DENNEY
DORANS
EGUENIGUE
ÉLOIE
ESSERT
ÉVETTE-SALBERT
FONTAINE
FONTENELLE
FOUSSEMAGNE
FRAIS
LACOLLONGE
LAGRANGE
LARIVIÈRE
MENONCOURT
MEROUX-MOVAL
MÉZIRÉ
MONTREUX-CHÂTEAU
MORVILLARS
NOVILLARD
OFFEMONT
PÉROUSE
PETIT-CROIX
PHAFFANS
REPPE
ROPPE
SERMAMAGNY
SEVENANS
TRÉVENANS
URCEREY
VALDOIE
VAUTHIERMONT
VÉTRIGNE
VÉZELOIS



SOMMAIRE

- 4 PAR ICI & PAR-LÀ
- 5 ILS FONT BATTRE LE CŒUR DE...
- 6 DOSSIER BIODÉCHETS
- 10 ÉCONOMIE
- 13 INNOVATION
- 15 ENVIRONNEMENT
- 16 ENSEIGNEMENT
- 17 CULTURE
- 20 SPORT
- 22 ASSOCIATION
- 23 #GRANDBELFORT

B GRAND BELFORT

GRAND BELFORT
Communauté d'Agglomération
Places d'Armes - 90020 BELFORT CEDEX
Tél. 03 84 54 24 24
courrier@grandbelfort.fr
Directeur de la publication : Damien Meslot
Directrice de la rédaction : Lucie Ienco
Coordination et rédaction : Sandrine Torterotot
Ont participé à ce numéro : Simon Daval, Lydie Descourvières, Julie Louette, Catherine Moser
Photos et illustrations : Régis Antoine, Alexandre Baehr, Samuel Carnovali, Simon Daval, Lydie Descourvières, Espera Sbarro-UTBM, Dorine Maillot, Nicolas Miot, Philippe Nguyen, Zélie Noreda, Oopla, Optymo, Parco Cycles, Brice Robert, Valérie Szewczyk, L'attitude90,
<https://applications.grandbelfort.fr/pydio/data/public/ddcb87>
Couverture : Zélie Noreda
Maquette : L'attitude90
Mise en page : vszcreation.com
Dépôt légal : novembre 2023
Impression : Estimprim, 56 225 ex.
Diffusion : le magazine Voir en Grand est gratuit et distribué par Médiapost dans toutes les communes du Grand Belfort .
ISSN 2646-4179



Suivez-nous sur
• www.grandbelfort.fr
• facebook.com/grandbelfort
• twitter.com/grandbelfort
• instagram.com/agglograndbelfort



Au centre, Damien Meslot, Président du Grand Belfort, entouré de Cyril Constant, directeur du site Atlantic de Fontaine et Emilie Wendling, Directrice des Ressources Humaines d'Atlantic (à gauche), Pierre Fietier, Maire de Fontaine et Éric Véron, représentant de Vailog (à droite).
Crédit photo : Samuel CARNOVALLI.

éditorial

Madame, Monsieur,

Le Grand Belfort a pris conscience très tôt des enjeux écologiques et énergétiques en affirmant l'environnement comme sa priorité, dans le cadre d'un projet de développement durable, clair et ambitieux.

L'écologie est l'affaire de tous, mais il faut l'aborder de manière pragmatique, sans tomber dans l'idéologie de ceux qui prônent la décroissance. Le Grand Belfort croit en une écologie positive, celle qui favorise l'innovation et le progrès, et non celle qui additionne les taxes et les sanctions.

ENGAGÉ POUR LA PLANÈTE !

Pour ce faire, nous agissons de manière concrète en ce qui concerne la gestion de l'eau par exemple. Grâce à un investissement sans précédent, nous avons considérablement réduit les fuites dans nos canalisations en passant d'un rendement de 67 à 85%. Cela représente un milliard de litres économisés par an.

En matière d'énergie, le Grand Belfort est un acteur moteur, en témoigne l'installation du deuxième plus grand parc solaire de Bourgogne-Franche-Comté à l'Aéroparc de Fontaine. Il fournira la puissance électrique équivalente à 40% de la population du Grand Belfort.

Nous sommes aussi très engagés sur les questions de mobilité verte et durable. Nous avons mis en service les sept premiers bus du réseau Optymo 100% hydrogène. Ils ne rejettent que de l'eau. En 2025, vingt bus supplémentaires du réseau Optymo rouleront à l'hydrogène, ce qui en fera la plus grande flotte de France. Nous réduirons ainsi de 3 000 tonnes par an nos émissions de CO₂.

L'INNOVATION COMME MOTEUR DE LA TRANSITION ÉCOLOGIQUE.

Le Grand Belfort a notamment fait le choix de l'hydrogène vert pour sa politique environnementale, dans les usages de mobilité, de production d'électricité et de stockage de l'énergie. Nous avons également choisi l'hydrogène comme modèle de développement économique et nous nous affirmons aujourd'hui comme fleuron en la matière avec une filière complète.

Dès 2024, McPhy, créera 450 emplois à l'Aéroparc de Fontaine. À horizon 2030, Inocel créera 700 emplois au Techn'Hom, à Belfort.

Le dynamisme de nos différentes zones d'activités témoigne d'une attractivité qui attire de nombreuses entreprises. L'entreprise Atlantic à l'Aéroparc de Fontaine, a récemment acté un partenariat avec le groupe Vailog qui lui permet d'augmenter ses capacités logistiques et industrielles. Atlantic créera 300 emplois à horizon 2026-2027. Notre bilan est net : 21 entreprises en développement et plus de 2 000 nouveaux emplois créés au cours des prochaines années.

Vous l'aurez compris, le Grand Belfort agit au quotidien pour nos emplois, pour notre territoire et pour la planète.

DAMIEN MESLOT
PRÉSIDENT DU GRAND BELFORT



LA SANTÉ COMME PRIORITÉ DU GRAND BELFORT !

Depuis 2020, saisissant pleinement l'enjeu que représente la santé, le Grand Belfort travaille à faciliter l'accès aux soins. Le dispositif d'aide à l'installation des nouveaux médecins a été étendu aux médecins spécialistes, ORL et dentistes. L'arrivée de nouveaux professionnels de santé sera une réponse efficace aux délais de rendez-vous trop longs. L'accompagnement du Grand Belfort pourra aller jusqu'à 60 000 euros pour l'achat de matériel médical et de mobilier, pour une installation de dix ans minimum.

➤ INFO+

Contact : service développement urbain et stratégie territoriale, Sidonie KOHLER : skohler@grandbelfort.fr.



LA PASSERELLE DES SABLETTES EST OUVERTE !

La très attendue passerelle des Sablettes permet, pour la plus grande joie des cyclistes et des piétons, de franchir à nouveau la Savoureuse à Sevenans.

Pour les cyclistes, il est maintenant beaucoup plus facile de rejoindre la gare TGV et la zone d'activités de la Jonxion de Meroux-Moval, l'Hôpital Nord Franche-Comté de Trévenans et l'université de technologie de Sevenans, grâce à cette réalisation stratégique. Chacun peut à nouveau traverser la Savoureuse et accéder à la nature environnante.

RELIER LES RÉSEAUX CYCLABLES

« Placée au cœur du réseau cyclable de notre territoire, cette passerelle représente un intérêt stratégique pour son développement. » précise Maryline MORALLET, Maire de Sevenans.

EN CHIFFRES

- 52 TONNES
- 40 MÈTRES
- 345 000 € FINANCÉS PAR LE GRAND BELFORT
- COÛT TOTAL 790 000 € HORS TAXE

PAR ICI & PAR-LÀ...



BELFORT REND HOMMAGE AUX VICTIMES DE LA BARBARIE DU HAMAS

Les Belfortains se sont retrouvés sur la place d'Armes le 13 octobre dernier pour rendre hommage aux victimes des actes terroristes du Hamas.

Au cours de cette cérémonie, Damien Meslot, maire de Belfort, Raphaël Sodini, préfet du Territoire de Belfort, et Gilles Benhamou, président de la communauté israélite de Belfort, ont pris la parole pour exprimer leur émotion et leur compassion pour ces familles entières, ces enfants, ces femmes ou personnes âgées qui ont été massacrés, blessés ou pris en otage lors de l'attaque effroyable menée par le mouvement terroriste du Hamas sur le sol israélien début octobre.

De nombreux Belfortains se sont associés à ce moment de recueillement, désireux de rendre hommage à toutes ces victimes parmi lesquelles figurent plusieurs citoyens français, et d'opposer à la haine et à l'inhumanité des fanatiques du Hamas un moment de fraternité.

Le Maire, Stéphane Guyod (4^e en partant de la gauche), aux côtés de celles et ceux qui font battre le cœur de Meroux-Moval.

Ils font battre le cœur de...

Création de lien social, commerces de proximité, bonnes initiatives... Les habitants du Grand Belfort ne manquent pas d'idées et vont de l'avant quand il s'agit de faire battre le cœur de nos villages. #VOIRENGRAND vous fait découvrir celles et ceux qui font notre territoire.

MEROUX-MOVAL



✚ JÉRÔME CHASSIGNET

Après avoir dirigé plusieurs tables du même nom, **JÉRÔME CHASSIGNET** est revenu sur ses terres d'origine pour ouvrir **LESTABLES D'UZEL** à la Jonxion. Cette cafétéria pas tout à fait comme les autres. Sa mission ? Accompagner des personnes en situation de handicap dans un parcours professionnel. Toute l'organisation a été pensée et adaptée pour permettre de mener à bien la mission de « tremplin vers le milieu ordinaire ». Habités ou non, sur place ou à emporter dans une box attitrée, on peut y manger tous les midis une cuisine maison faite à base de produits locaux.



✚ CYRIL FLOTAT

CYRIL FLOTAT a repris la présidence de l'association **1 ROSE / 1 ESPOIR** dont le fondateur faisait comme lui, partie du club moto loisir de Meroux Moval. La plupart des adhérents de ce club participent avec lui activement à la journée nationale d'1 rose / 1 espoir qui a lieu chaque année le dernier week-end d'avril.



✚ ILONA SIMON

ILONA SIMON a commencé par faire des gâteaux d'anniversaire pour le restaurant de son père **L'ESCORNEIL**. A la suite d'un succès fulgurant elle crée « **INTEMPOREL by ILO** » et monte son propre laboratoire de pâtisserie dans les locaux du restaurant familial. Bien connu pour l'organisation de repas réception, la table de **PHILIPPE SIMON** et son équipe est un incontournable pour les habitants de Meroux Moval et d'ailleurs. De son côté, Ilona continue de signer la carte des desserts du restaurant tout en développant son activité de pâtisseries d'exception.



✚ PHILIPPE MATTIN

Avec sa bande, **PHILIPPE MATTIN** se réunit chaque samedi pour préparer les reconstitutions historiques du 11 novembre ou encore du 8 mai dans la commune. Pour ce faire, cette association récupère, rénove, bricole les vestiges historiques afin de transmettre l'histoire de notre patrimoine, notamment aux enfants de Meroux-Moval, qui sont impliqués et participent activement à ces événements chaque année.



✚ FRÉDÉRIC PASTORINO

Il y a 9 ans, le destin amène **FRÉDÉRIC PASTORINO**, ce fou de cuisine, à créer le **COOKAU VIN** au cœur du centre d'affaire de la Jonxion. Passionné par l'Espagne et ayant passé plusieurs années dans les pays anglo-saxons, il pose ses valises à Meroux Moval. Toujours avec le sourire, ce chef invente toute l'année une carte conviviale et inspirée, vegan friendly et de saison.

Déchets alimentaires : en 2024, on passe au tri !

En 2024, les habitants du Grand Belfort pourront trier leurs déchets alimentaires. Le Grand Belfort fournira gratuitement le matériel de tri et assurera la collecte. Les déchets alimentaires pourront ainsi être transformés en compost ou en biogaz.

LES BIODÉCHETS : C'EST QUOI ?

Ce sont des déchets périssables qui viennent principalement de nos cuisines :

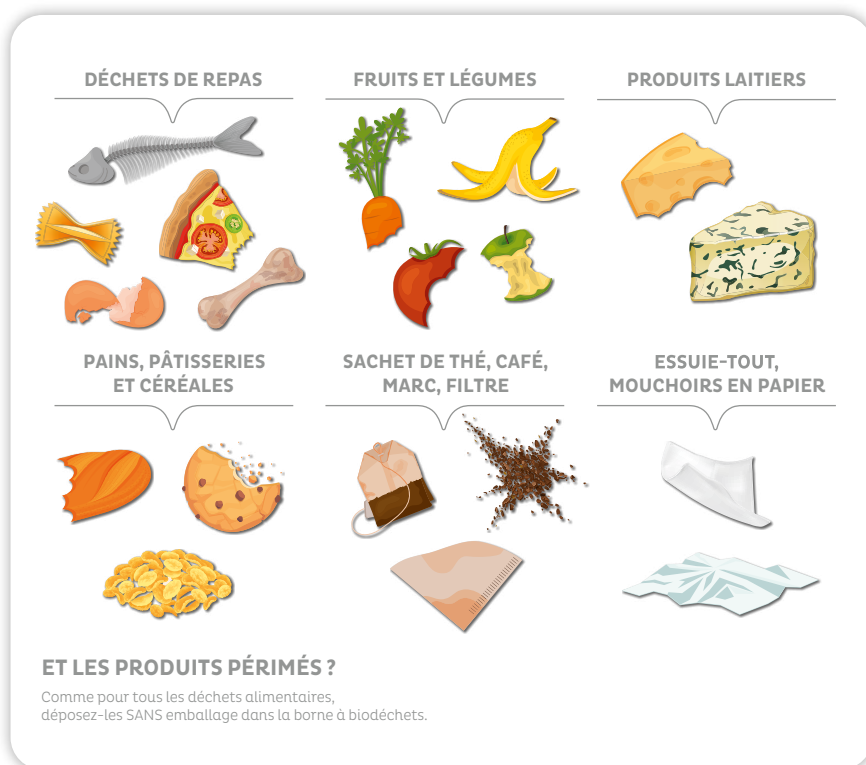
- **Préparation des repas** : épluchures, coquille d'œuf et de fruits secs, découpes de viandes...
- **Les restes, tout ce qui n'a pas été consommé** : légumes, fruits, sauce, féculents, restes de viandes (sauf les os), charcuteries, restes de poissons (sauf les arêtes), crustacés, coquilles d'huîtres ou de moules, restes de fromage, pain sec, pâtisserie...
- **Les produits alimentaires périmés sans emballage** : laitages (fromage, yaourt...), légumes, fruits, viandes, charcuteries, poissons, pâtisseries...
- **Autres** : thé avec ou sans sachet en papier, café avec ou sans filtre, serviettes et essuie-tout en papier...

UNE OBLIGATION POUR LES COLLECTIVITÉS...

Aujourd'hui, nos déchets alimentaires représentent quasiment un quart de nos ordures ménagères. Ils sont jetés dans le bac brun qui contient les déchets non triés, destinés à l'incinération. Les collectivités ont l'obligation de collecter les déchets alimentaires à partir de 2024. Chaque citoyen doit donc avoir à sa disposition le matériel adapté pour pouvoir trier ses biodéchets, qui seront transformés en compost ou en biogaz. Un geste pour l'environnement et à terme, des économies pour la collectivité.

... ET UN GESTE CITOYEN POUR LES HABITANTS

La réussite de la collecte des biodéchets est avant tout fondée sur la participation citoyenne. Les biodéchets, ils se trient à la source, c'est-à-dire dans nos cuisines ! Les sacs en papier kraft contenant les biodéchets devront être déposés dans l'un des 350 points de collecte. « *L'enjeu est de transformer nos déchets en ressources, un geste vertueux qui permet au final de réduire la quantité de déchets à incinérer* » explique Jacques Bonin, vice-président du Grand Belfort chargé de la politique de gestion des déchets.





COMMENT OBTENIR SON MATÉRIEL DE TRI ?

Le bio-seau et le composteur individuel sont gratuits. Des campagnes de distribution seront organisées dans chaque commune pour les habitants. Les communes et le Grand Belfort communiqueront les détails prochainement.

Tri des déchets alimentaires

Quelle solution est faite pour vous ?

J'habite dans un logement collectif **sans jardin**.

J'habite dans une maison **avec jardin**.

Je trie mes déchets alimentaires dans ma cuisine.

J'utilise mon bioseau* pour tous les déchets alimentaires (y compris viande, poisson...).

J'utilise mon composteur* pour mes déchets végétaux. Ainsi, je réduis mes déchets et je produis mon propre engrais naturel.

J'utilise mon bioseau* pour les autres déchets non compostables (viande, poisson...).

*fourni
GRATUITEMENT
par le Grand
Belfort.

Je vide mon bioseau* dans une borne à biodéchets près de chez moi.

Les bornes à biodéchets seront vidées toutes les semaines. Mes déchets alimentaires seront transformés en engrais naturel et en biogaz.

COMMENT ?

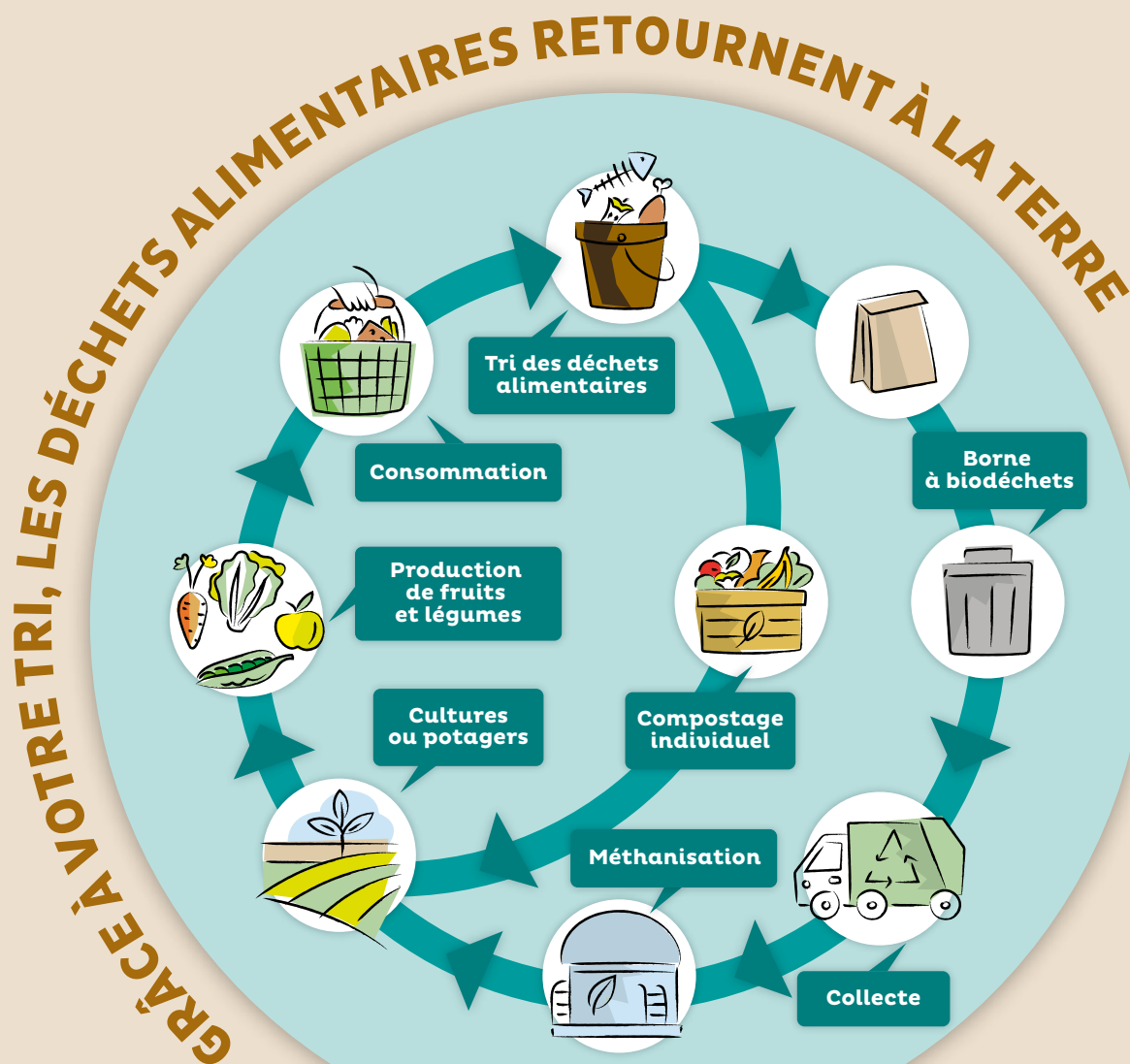
Dans le Grand Belfort, toutes les communes seront concernées. Le déploiement du matériel se fera progressivement : les 51 communes hors Belfort seront les premières pourvues. Chaque habitant recevra un bio-seau et des sacs en papier kraft. Il pourra déposer le sac en papier kraft contenant les biodéchets dans l'un des points de collecte, ou écopoints, répartis dans le Grand Belfort. Les personnes qui ont un jardin pourront bénéficier, si elles le souhaitent, d'un composteur en plus du bio-seau. À Belfort, dans un premier temps, des composteurs seront mis gratuitement à la disposition des habitants ayant un jardin pour permettre le retour à la terre des déchets végétaux. Et dans une seconde phase, des bornes à biodéchets seront installées dans toute la ville.

Vous compostez déjà vos déchets végétaux ?

Continuez ce geste essentiel !

La collecte des biodéchets vient en complément du compostage individuel. Ces deux gestes permettent de réduire sensiblement notre impact sur l'environnement.





COMPOST, BIOGAZ ET ENGRAIS

Les déchets alimentaires jetés dans le composteur vont se transformer en compost grâce à la fermentation qui peut se produire grâce à l'oxygène. Les heureux possesseurs d'un jardin pourront donc utiliser ce précieux fertilisant à la fois naturel et totalement gratuit !

Il faut plus ou moins six mois pour obtenir son premier compost. Les déchets alimentaires déposés dans les écopoints seront

transformés en biogaz grâce à un procédé de digestion anaérobie (sans oxygène), dans des usines spécialisées. Il en existe trois à proximité de Belfort : une dans le Territoire de Belfort et deux dans le Haut-Rhin. Le biogaz est une énergie renouvelable qui, une fois raffiné, peut être utilisé comme le gaz naturel : pour le chauffage, la cuisson ou la production d'eau chaude sanitaire, mais aussi comme carburant. Enfin, la matière issue de la production de biogaz peut être utilisée comme engrais organique en agriculture.

LE SAVIEZ-VOUS ?

Chaque année, **5 000 TONNES** de déchets alimentaires sont produites dans l'agglomération, soit environ **50 KG/HABITANT**.

Contre le gaspillage alimentaire

Changer quelques habitudes peut réduire ce gaspillage de moitié : établir ses menus à l'avance, dresser une liste de courses pour ne pas trop acheter, vérifier les dates de péremption, bien conserver ses aliments, accommoder les restes... autant d'astuces pour lutter efficacement contre le gaspillage alimentaire.

MÉMO POUR LE TRI DES DÉCHETS

Encore trop d'erreurs de tri

Le tri des déchets est devenu une pratique quotidienne pour beaucoup d'entre nous. Et pourtant, une quantité importante de déchets recyclables se trouvent encore dans nos bacs bruns selon une étude récente : des emballages, des cartons et papiers, du verre, des textiles...

Pour ne plus faire d'erreur, voici un rappel des principales consignes de tri :



BAC JAUNE

À déposer en vrac, sans sac. Ne pas laver, mais bien vider les emballages. Ne pas emboîter les emballages : boîtes de conserve, couvercles métalliques, bidons de sirop, bouteilles et flacons en plastique, briques alimentaires (lait, crème, soupe, jus de fruits...), emballages de fast food, papiers, journaux magazines, cartons, tous les emballages en plastique (sacs, sachets, films, barquettes alimentaires, pots, tubes...).



CONTENEURS À VERRE

Sans les bouchons ou couvercles : bouteilles, petits pots en verre, flacons de parfum. Les verres de table (pour boire) doivent être jetés dans le bac à ordures ménagères).



BAC À ORDURES MÉNAGÈRES

Ordures ménagères, couches, sacs aspirateurs, litière du chat, détritrus.



AVEC KITRITOU, VOUS SAUREZ TOUT SUR LES DÉCHETS !

Vous ne savez que faire d'un déchet ?

Vous souhaitez avoir des conseils zéro déchet, réparer un objet ?

DEMANDEZ À KITRITOU

il est incollable sur les déchets !

COMMENT Y ACCÉDER ?

Kitritou est un assistant virtuel (ou chatbot) disponible sur grandbelfort.fr



INFO+



Usine Atlantic de Fontaine

Aéroparc de fontaine : l'entreprise Atlantic en plein développement.

Implantée depuis près de quinze ans sur la zone d'activité de l'Aéroparc de Fontaine, l'entreprise Atlantic poursuit son développement. Elle a récemment acté un partenariat avec le groupe Vailog qui lui permet d'augmenter ses capacités logistiques et industrielles. Atlantic embauchera 300 personnes à l'horizon 2026-2027.



Cyril CONSTANT, Directeur de l'usine

Le Groupe Vailog, spécialisé dans la construction de bâtiments logistiques, créera un entrepôt de 72 000 m² pour le compte d'Atlantic, sur une parcelle de 18,4 ha à l'Aéroparc de Fontaine. L'entreprise Atlantic regroupera ses activités logistiques dans ce nouveau bâtiment. L'espace libéré dans ses locaux existants permettra, notamment grâce à une extension, d'ouvrir une ligne de production supplémentaire. Atlantic augmentera ainsi ses capacités de production, en optimisant son organisation et en maîtrisant son impact environnemental.

« Cet accord de développement démontre le dynamisme économique du Grand Belfort. Au quotidien, nous mettons tout en œuvre pour attirer de nouvelles entreprises et créer des emplois sur notre territoire. Cette stratégie est payante puisqu'elle contribue activement à l'attractivité de l'Aéroparc

de Fontaine, nous la poursuivrons dans les années à venir » indique Damien Meslot, Président du Grand Belfort.

UN INVESTISSEMENT DE 60 MILLIONS D'EUROS

Le Groupe Vailog investit 60 millions d'euros dans la construction de ce projet de haute certification environnementale. En effet, seront installés sur le bâtiment, des panneaux photovoltaïques, des systèmes de récupération des eaux de pluie et l'isolation sera de grande qualité. Le projet prévoit également la plantation de 250 nouveaux arbres et arbustes sur le site.

300 EMPLOIS À POURVOIR PROCHAINEMENT

Sur le site de Fontaine, l'entreprise Atlantic est spécialisée dans la production de chauffe-eau électriques, thermodynamiques, solaires et de ballons échangeurs. Ainsi une nouvelle ligne de production sera installée, elle nécessitera l'embauche de 300 personnes supplémentaires, dans les trois à quatre années à venir. Des emplois qui concernent particulièrement les profils de soudeur, d'agent de logistique-cariste et d'opérateur de production.

POUR EN SAVOIR PLUS SUR LE GROUPE ATLANTIC

Fondée en 1968, Atlantic est à l'origine une entreprise familiale, elle connaît une très

forte croissance internationale et fait la fierté du savoir-faire français. Ses maîtres-mots sont la confiance, la responsabilité et l'engagement.

Le Groupe investit massivement dans des solutions décarbonées (pompes à chaleur, solutions hybrides, réseaux de chaleur, etc) et est particulièrement attentif à la réduction de son impact environnemental. Enfin, Atlantic est pionnier sur l'industrie 4.0 avec la robotisation comme levier du progrès.



LE GROUPE ATLANTIC EN CHIFFRES

SUR LE SITE DE FONTAINE :

→ IMPLANTÉ

COLLABORATEURS

PRODUITS/JOUR

Inocel : la start-up grenobloise vient compléter l'écosystème hydrogène du Grand Belfort.

L'entreprise Inocel a annoncé en mai dernier que son choix s'était porté sur Belfort, territoire industriel précurseur en matière d'hydrogène, pour lancer sa première gigafactory de piles à combustible, au Techn'Hom.

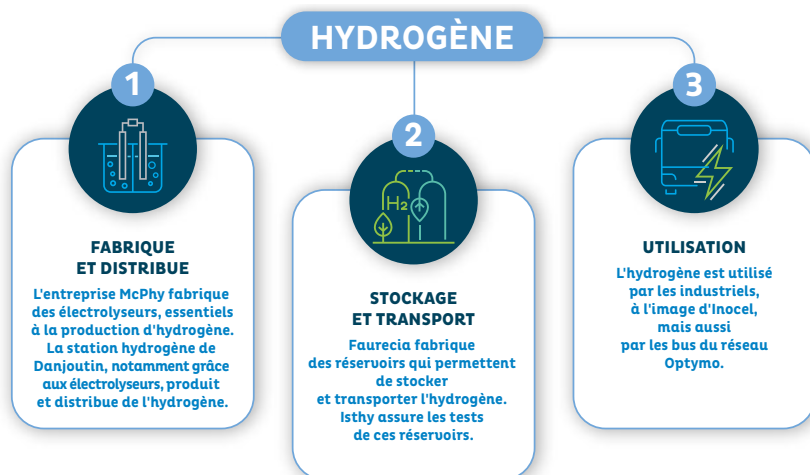
Inocel conçoit, produit et commercialise des piles à combustible de fortes puissances modulaires, destinées aux secteurs de l'énergie, de la marine et de la mobilité lourde terrestre.

LA FILIÈRE HYDROGÈNE DU GRAND BELFORT EST DÉSORMAIS COMPLÈTE

« L'implantation d'Inocel, créera de nombreux emplois et c'est une excellente nouvelle. Mais l'annonce de cette installation à Belfort est aussi une fierté pour notre territoire, qui s'affirme comme filière complète en matière d'hydrogène. » souligne Damien Meslot, Président du Grand Belfort.

15 000 M² SUR L'ANCIEN SITE DES AILETTES D'ALSTOM VONT ÊTRE TRANSFORMÉS

Inocel a pour objectif de produire dès 2024 la pile à combustible basse température la plus puissante, compacte et performante du marché mondial, la pile Inocel Z300. Avec un produit de 300 kW disponible dès 2024, Inocel se positionne comme un acteur incontournable de la pile à combustible très forte puissance et prépare les futures générations d'une gamme de produits de puissance 500 kW. Pour ce faire, Inocel s'implante à Belfort, au Techn'hom, dans les anciens locaux des « ailettes » d'Alstom. 15 000 m² vont être transformés en une usine de production 4.0, pensée pour avoir un faible impact environnemental.



150 EMBAUCHES DÈS 2024

Ainsi, inocel prévoit de recruter 150 personnes d'ici fin 2024 et 700 d'ici 2030, l'objectif étant de produire 30 000 systèmes de piles à combustible par an, sur le site de Belfort.

CE QU'IL FAUT RETENIR

- 300 CRÉATIONS D'EMPLOIS d'ici fin 2024
- Une usine de production 4.0 de 15 000 M²
- Une PILE À COMBUSTIBLE INNOVANTE ET SURPUISSANTE





Présentation du robot MORFOSE à l'Élysée, dans le cadre de la grande exposition du Fabriqué en France en juillet dernier.

MS-Innov : fleuron d'innovation industrielle basé au techn'hom.

MS-Innov est une entreprise particulièrement innovante spécialisée dans la conception et la fabrication de robots collaboratifs. Elle a eu l'honneur de participer à la grande exposition du *Fabriqué en France*, à l'Élysée, en juillet dernier.

L'INNOVATION AU CŒUR DU PROJET DE DÉVELOPPEMENT

MS-Innov a conçu le premier robot collaboratif made in France : MORFOSE. C'est un robot d'interaction qui assiste l'homme dans ses missions, plus particulièrement lorsque celles-ci sont de nature répétitive. C'est toute la philosophie de l'entreprise, ne pas remplacer la main de l'homme par le robot, mais bien l'accompagner dans ses tâches.

PARTICIPATION À LA GRANDE EXPOSITION DU FABRIQUÉ EN FRANCE À L'ÉLYSÉE

Une telle prouesse a attiré l'attention de l'Élysée et MS-Innov a été sélectionnée pour participer à la prestigieuse exposition du *Fabriqué en France*, ce

salon met chaque année à l'honneur des entreprises pleinement engagées dans la fabrication française au savoir-faire reconnu. Nos belles couleurs belfortaines ont ainsi été représentées jusqu'aux plus hauts sommets de l'État et c'est une immense fierté pour le Grand Belfort, qui a toujours accompagné MS-Innov. Par son savoir-faire, MS-Innov démontre que la production française a de l'avenir en se démarquant par une incroyable ingéniosité.

UN MARCHÉ EN PLEINE EXPANSION

La cobotique est le marché le plus dynamique de la robotique, MS-Innov connaît un fort développement et travail essentiellement avec des entreprises industrielles où MORFOSE est utilisé pour

des tâches de manutention, de contrôle qualité ou encore de vissage.



LE ROBOT MORFOSE

- Jusqu'à 7 axes
- Portée de 400 à 1200 mm
- Charge utile de 5 à 20 kg

➤ **INFO+** : <https://ms-innov.fr/>

Le Grand Belfort accompagne l'ensemble des entreprises dans leur installation.

En octobre dernier, le Conseil communautaire a voté la mise en place d'un dispositif d'aide à l'immobilier d'entreprise. L'objectif ? Accompagner l'installation de nouvelles entreprises et soutenir le développement de nos entreprises locales.

Le Grand Belfort mène une politique ambitieuse en faveur du développement économique mais aussi de l'innovation et de la recherche. Pour ce faire, le Grand Belfort accompagne les projets de construction, d'acquisition, d'extension, de rénovation

de bâtiments s'inscrivant dans un objectif de transition écologique et énergétique. Le Grand Belfort interviendra sous la forme d'un prêt à taux 0%, et avec un différé de remboursement d'un an. L'aide est plafonnée à 100 000 euros.

➤ **INFO+**

Contact :

Direction du développement économique

Mélissa MORITZ, 03 84 54 24 92,

mmoritz@grandbelfort.fr



Le Grand Belfort aux côtés d'Optymo : sept bus 100% hydrogène sont déjà en service !

En juillet dernier, sept bus dernière génération, 100% hydrogène, sont venus compléter la flotte d'Optymo. Objectif 2025 : 27 nouveaux bus hydrogène, d'une autonomie de 400 kilomètres, ils remplaceront les bus GPL et diesel.

« Les bus électriques à hydrogène, c'est le choix de la raison et de l'environnement. De la raison puisque leur motorisation répond en tous points au besoin du réseau afin de garantir un niveau de service de qualité. De l'environnement et de sa préservation, puisqu'ils rejettent uniquement de l'eau. Ces 27 nouveaux bus hydrogène constitueront demain, avec 50% du parc, la plus grande flotte de France » confie Roland JACQUEMIN, Président du Syndicat Mixte des Transports en Commun (SMTC) du Territoire de Belfort.

OPTYMO : UN RÉSEAU QUI RÉDUIT CONSIDÉRABLEMENT SON IMPACT CARBONE

À partir de 2025, la moitié de la flotte de bus du réseau Optymo roulera à l'hydrogène, l'autre moitié aura des moteurs hybrides (diesel + électrique). Le niveau d'émission de carbone de nos transports en commun sera réduit de près de 3 000 tonnes de CO₂ par an. De plus le silence du moteur électrique participera à la quiétude du centre-ville. Une bonne nouvelle pour la planète !

CARACTÉRISTIQUES DES BUS HYDROGÈNE :

- 400 km d'autonomie
- 285 chevaux
- Rechargement en 16 min



Parc solaire : les travaux ont débuté à l'aéroparc de fontaine !

La pose du premier panneau photovoltaïque a été effectuée en septembre sur le site de l'Aéroparc, le Grand Belfort a favorisé son implantation. Il s'agit du premier parc solaire de Franche-Comté et du deuxième de Bourgogne-Franche-Comté.

« La concrétisation de ce beau projet est un atout considérable pour le Grand Belfort, ses habitants et ses entreprises. La production sur notre territoire d'une énergie décarbonée est incontestablement une bonne nouvelle » souligne Damien Meslot, Président du Grand Belfort.

73 000 PANNEAUX PHOTOVOLTAÏQUES

EDF Renouvelable a choisi le Grand Belfort et plus particulièrement la zone d'activité de l'Aéroparc de Fontaine pour son projet de parc solaire. Composé de 73 000 panneaux photovoltaïques et réparties sur 37 hectares, le parc permettra de produire 42 GWh (gigawatt-heure) de moyenne annuelle. EDF Renouvelable

investit 30 millions d'euros dans ce projet qui selon eux alimentera la consommation électrique de près de **40% de la population du Grand Belfort**.

LE GRAND BELFORT PIONNIER DANS L'ÉNERGIE VERTE

L'écologie est un enjeu majeur et sans doute le plus grand défi du siècle auquel il convient d'apporter une réponse forte. Le Grand Belfort a fait le choix de prendre sa part dans le chantier de la transition énergétique, dans le cadre d'un projet de développement durable, clair et ambitieux, notamment à travers la construction de ce parc solaire mais aussi avec le lancement des bus à hydrogène.



EN BREF

→ 30 millions d'euros d'investissements.

→ 73 000 panneaux photovoltaïques.

→ 37 hectares

→ production électrique de 40% de la population du Grand Belfort.



Florian BOUQUET, Président du Département du Territoire de Belfort ; Raphael SODINI, Préfet du Territoire de Belfort ; Jennifer MENAGE, Directrice de la Zone Nord-Est d'EDF Renouvelables ; Olivier CHRETIEN, Maire de Reppe ; Damien MESLOT, Président du Grand Belfort ; Pierre FIETIER, Maire de Fontaine et Conseiller communautaire délégué chargé de la zone d'activité de l'Aéroparc.

Eaux pluviales : une ressource précieuse à mieux utiliser.

La gestion intégrée des eaux pluviales consiste à capter et infiltrer l'eau de pluie sur place et sans tuyau. Une approche qui comporte de nombreux avantages : moins cher pour la collectivité et meilleur pour l'environnement.

Les eaux pluviales désignent l'eau qui s'écoule des toitures et surfaces, ainsi que les eaux provenant des arrosages et du nettoyage d'espaces publics ou privés. On parle aujourd'hui de « gestion intégrée des eaux pluviales », avec un double but : valoriser l'eau de pluie et éviter son rejet dans les réseaux d'assainissement.

L'INFLUENCE DU CHANGEMENT CLIMATIQUE

La gestion des eaux de pluie est perturbée par plusieurs facteurs, dont le changement climatique. « De nos jours, il pleut en moyenne autant à Belfort qu'avant : environ 1100 millimètres par an. Ce qui a changé, c'est la répartition et l'intensité des précipitations. Concentrer les eaux en un point plutôt que de les laisser s'infiltrer dans le sol pose aujourd'hui des problèmes », explique Anne Rothenburger, de la direction eau et environnement du Grand Belfort. Dans les grandes villes, les eaux de pluie sont couramment rejetées dans la même canalisation que les eaux usées, selon le système du « tout à l'égout », qui les achemine vers une station d'épuration. Lors de fortes pluies, les réseaux d'assainissement risquent de déborder et de provoquer des inondations, puis de saturer les stations de traitement des eaux et de rejeter de l'eau polluée dans les cours d'eau.

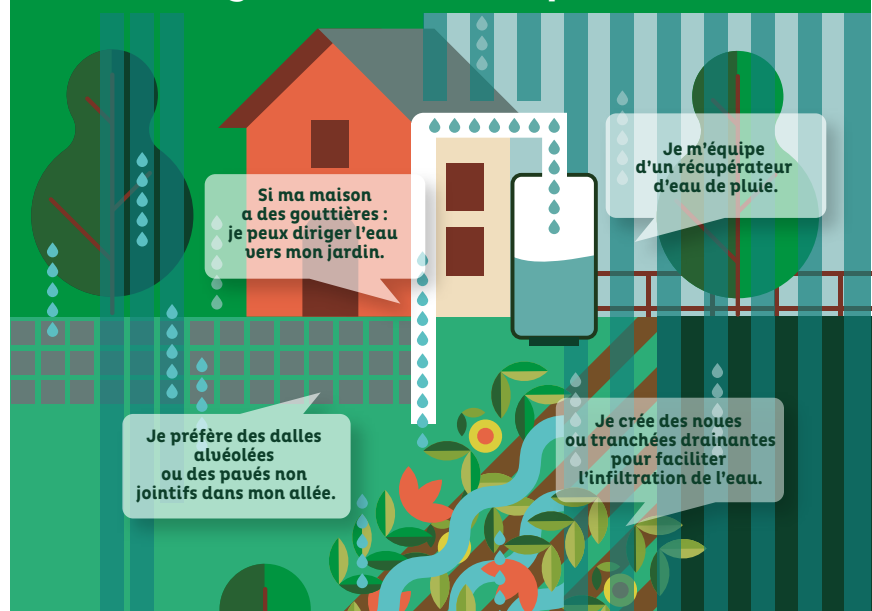
LES AVANTAGES D'UNE MEILLEURE GESTION

La gestion intégrée des eaux pluviales consiste à capter et infiltrer l'eau sur place et sans tuyau. Il est donc indispensable de

limiter l'imperméabilisation des sols et de multiplier les espaces végétalisés, car ils facilitent l'infiltration de l'eau dans le sol. La gestion intégrée représente de

nombreux avantages : elle réduit la pollution des cours d'eau, elle coûte moins cher à la collectivité, elle réduit le risque d'inondations.

Comment gérer les eaux de pluie chez moi ?



Le Grand Belfort finance l'achat d'un récupérateur d'eau

Investir dans un récupérateur d'eau de pluie est vite amorti puisqu'il évite d'utiliser de l'eau potable pour arroser son jardin ! Le Grand Belfort finance 50% de votre achat, à raison de 100 euros maximum.

→ Renseignez-vous sur grandbelfort.fr



L'université de Franche-Comté a 600 ans.

Riche d'un patrimoine au savoir exceptionnel, l'université de Franche-Comté propose un programme varié, sur deux ans, pour célébrer cet anniversaire hors du commun.

L'université de Franche-Comté est l'une des plus anciennes de France. Fondée en 1423, son histoire prestigieuse donne lieu à un programme riche qui s'étend jusqu'à fin 2024, conférences, colloques, événements, expositions, cérémonies, etc.

Six siècles d'histoire méritent un temps de réflexion et certainement aussi d'admiration. Le programme imaginé pour cette occasion se veut ouvert à un large public et propose des rendez-vous relatifs à l'histoire de l'université, mais aussi à son présent et son avenir. « *L'université du XXI^e siècle, celle de Franche-Comté en particulier, est ainsi une*

université engagée et responsable, tout en étant à l'écoute des aspirations de la jeunesse. Lieu vivant de partage, d'expression, de liberté et d'indépendance, elle participe à la construction des citoyens de demain par l'apprentissage et la formation et par la recherche », déclarent d'une seule voix Hugues DAUSSY, vice-président et Macha WORONOFF, présidente de l'université de Franche-Comté.

➤ **INFO+ : 600ans.univ-fcomte.fr**

À NE PAS MANQUER

L'exposition itinérante « Trésors des bibliothèques de l'université de Franche-Comté » sera présentée à la bibliothèque universitaire Lucien-Febvre du 8 janvier au 24 février 2024, avec des ouvrages anciens et rares du riche fonds des bibliothèques universitaires.

L'UTBM forme des ingénieurs depuis 25 ans.

L'université de technologie Belfort-Montbéliard a vu le jour en 1999 et s'est depuis développée à l'international.

L'université de technologie Belfort-Montbéliard, UTBM, forme des ingénieurs sur ses trois campus : Sévenans, Belfort et Montbéliard. Ses échanges à l'international lui permettent de proposer des cours en huit langues.

Créée en 1999, l'UTBM est le fruit de la fusion de deux grandes écoles : l'Institut polytechnique de Sévenans et l'École nationale d'ingénieurs de Belfort. Elle forme des ingénieurs en énergie et génie électrique, génie industriel, informatique, mécanique, mécanique et ergonomie, logistique industrielle, mécanique et transports. Elle propose aussi les masters affaires

industrielles internationales, entrepreneuriat technologique et innovation, et hydrogène énergie.



L'UTBM EN CHIFFRES

➔ **2 768 ÉTUDIANTS** APPRENANTS POUR L'ANNÉE UNIVERSITAIRE 2022-23

➔ **555 ÉTUDIANTS INTERNATIONAUX** DE 66 NATIONALITÉS DIFFÉRENTES

➔ **9 SPÉCIALITÉS D'INGÉNIEUR,** 5 MENTIONS DE MASTER, 10 SPÉCIALITÉS DE DOCTORATS

➔ **250 UNIVERSITÉS PARTENAIRES** SUR LES CINQ CONTINENTS

« Il y a plein de choses à faire avec ta voix », Nolwenn Leroy

« Une voix délicate, puissante et douce à la foi », Patrick Fiori

Margaux Muller : toucher son rêve à *The Voice Kids* 2023

12 mai 2022 : ce jour-là, Margaux Muller envoie à l'émission *The Voice Kids* une vidéo tournée dans sa chambre. C'est le début d'une aventure « incroyable » qui lui fait toucher du doigt son rêve : faire de la chanson son métier.



UNE EXPÉRIENCE PRÉCIEUSE

Une petite déception contrebalancée par le sentiment d'avoir vécu « quelque chose de fou. On vit dans une sorte de petite bulle. Cela m'a permis de rencontrer des coachs, de chanter sur scène avec un public, d'apprendre à gérer mon stress et d'avoir plus d'assurance ». Depuis, elle poursuit avec enthousiasme ses cours au conservatoire : « J'y ai beaucoup progressé. Je ne savais pas que je pouvais évoluer aussi vite. J'adore ce qu'on fait ».

INFO+

Découvrez Margaux lors de la cérémonie des vœux de Damien Meslot, Maire de Belfort, le 21 janvier 2024 au Phare à Belfort.

Margaux est tombée toute petite dans la potion « musique », avec une famille où chacun joue d'un instrument. Son instrument à elle, c'est sa voix. Après des cours à l'école Music Park, elle s'inscrit il y a deux ans au conservatoire du Grand Belfort Henri-Dutilleux.

The Voice Kids, « je rêvais d'y aller, mais c'est un monde qu'on ne connaît pas vraiment ». Alors, quand ses parents acceptent qu'elle soit candidate, elle se jette à l'eau et envoie sa vidéo. « Quand on m'a répondu, c'était déjà fou ! ».

UNE LONGUE AVENTURE

Commence alors un long parcours : nouvelles vidéos à envoyer, allers-retours à Paris pour un premier casting, des répétitions et, enfin, le casting final à TF1. « Je ne réalisais pas vraiment ce qui m'arrivait. Je ne pensais pas que je pouvais aller encore plus loin ». C'est pourtant ce qu'il se produit et la voilà, à 14 ans, face à des caméras, à un public et à quatre jurés pour l'enregistrement de sa première émission de télévision. « C'était superstressant. Je n'avais pas le droit à l'erreur. Il fallait séduire les coachs, ne pas oublier les paroles et prendre du plaisir ». Un succès total : les quatre jurés

veulent l'intégrer dans leur équipe. C'est celle de Nolwenn Leroy qu'elle choisit. L'étape suivante, marque la fin de son beau parcours.



À gauche, Séverine ZIDANE, enseignante artistique en compagnie de Margaux MULLER

FORMER DE VRAIS INTERPRÈTES

Enseignante artistique, Séverine Zidane accueille dans sa classe de jeunes talents comme Margaux Muller. « Les cours commencent dès 14 ans. Les élèves ont aujourd'hui une sensibilité et une maturité musicales bien plus précoces, un phénomène lié notamment à Internet ». Grâce à son équipe de professeurs, les élèves du département Jazz/Musiques actuelles amplifiées bénéficient d'une formation complète : « cours de chant ou d'instruments individuels, pratique collective et formation musicale. L'objectif est de participer au développement de la sensibilité et de l'expression des élèves à travers la transmission des techniques vocales et des compétences musicales..., et ainsi les aider à se trouver en tant qu'interprète ! »



Au centre Paul BOISSIEUX, enseignant, à droite, Jean-Stanislas GODFRIN et à gauche Sofiane MESSABIH, ses élèves

L'art de la composition au conservatoire du Grand Belfort Henri-Dutilleux

L'un est directeur des chœurs universitaires de Besançon depuis 10 ans, l'autre professeur de mathématiques. Tous deux partagent le même goût pour l'écriture musicale et brillent dans les concours de composition, grâce à l'enseignement de Paul Boissieux.

Rhapsodie américaine : c'est avec cette pièce que Sofiane Messabih a remporté en 2022 la 2^e édition du concours international de composition pour orchestre d'harmonie de Belfort. Originaire de Besançon, il a découvert le conservatoire du Grand Belfort Henri-Dutilleux au cours de ses études de jazz. « *L'écriture musicale m'a toujours intéressé. Je voulais étudier les techniques des compositeurs, savoir comment ils ont conçu leurs partitions pour développer mon propre langage* ». Déjà engagé dans le monde du travail, il obtient parallèlement son DEM* en écriture musicale au bout de 8 années d'études exigeantes, et a déjà remporté plusieurs prix lors de concours de composition.



ne connaît pas forcément. Ce n'est pas juste un exercice, mais l'écriture d'une composition qui va être jouée. On se retrouve tout de suite dans le bain ».

THÉORIE ET PRATIQUE EN HARMONIE

Au conservatoire du Grand Belfort, « *j'ai apprécié la pédagogie de Paul Boissieux qui s'adapte aux étudiants, un apprentissage qui n'est pas chronologique, mais fait des sauts dans le temps. De plus, nous sommes mis tout de suite en situation de composition. Je n'ai pas vu de transition entre mes études et le fait de répondre à des commandes* ». Jean-Stanislas Godfrin se souvient ainsi des musiques composées pour le ciné-concert du festival Entrevues en 2015, mais aussi « *de petites pièces composées pour des élèves d'autres classes et pour des instruments qu'on*

ENRICHIR LE RÉPERTOIRE

Lui-même a commencé le basson à 15 ans, puis s'est orienté vers la rédaction musicale. Son cursus achevé, il continue aujourd'hui de se perfectionner. Il a remporté en mai dernier le 2^e prix au concours international de composition pour quintette à vent de Dieppe. L'occasion « *de se mettre dans la peau d'un jeune de 13 ans qui se demande 'qu'est-ce que je voudrais jouer'* », et d'écrire *Le souffle des nombres*, une pièce qui vient enrichir le répertoire des œuvres accessibles aux élèves d'un conservatoire étudiant les instruments à vent.

*DEM : diplôme d'études musicales

TROUVER SA VOIX

Apprendre le langage des compositeurs pour trouver son propre langage, c'est l'objectif des cours d'écriture assurés par Paul Boissieux, professeur de composition.
« Il s'agit pour les élèves de se confronter aux meilleurs modèles, de démythifier l'écriture en découvrant les recettes, les principes forgés dans l'histoire par les compositeurs. Il ne s'agit pas d'imiter, mais de se servir de ces procédés, d'arriver par la connaissance historique à prendre du recul et à trouver sa propre voix ».

Un fonds documentaire sur l'art au conservatoire

Le réseau des bibliothèques municipales s'est agrandi ! Un site a ouvert en plein cœur du conservatoire Henri-Dutilleux. Un heureux mariage de cultures, dédié à l'art en général.



INFOS PRATIQUES

L'espace bibliothèque du conservatoire Henri-Dutilleux est ouvert les mardi, jeudi et vendredi de 16h à 19h, le mercredi de 14h à 17h.

1 rue Paul Koepfler à Belfort, 2^e étage.

Renseignements :
tél. 03 84 54 27 54 ;
bm.mairie-belfort.fr.

La bibliothèque municipale de Belfort comprend désormais quatre sites : Léon-Deubel, La-Clé-des-Champs, les Glacis-du-Château et le conservatoire Henri-Dutilleux, où l'ancienne médiathèque a été joliment aménagée et doté d'un fonds tournant riche de documents liés à l'art. Ce projet est le fruit d'une collaboration entre le conservatoire et les bibliothèques municipales

HORAIRES ÉTENDUS

Accessible à tous les habitants du Grand Belfort, ce nouveau site a l'avantage d'être ouvert plus tard : un avantage pour les usagers qui pourront récupérer ou restituer plus facilement les documents

empruntés sur place ou en ligne. Car cette adresse est aussi un point de retrait et restitution supplémentaire.

UN FONDS RENOUELÉ QUATRE FOIS PAR AN

Situé au deuxième étage du conservatoire, cet espace de 57 m² était auparavant une parthèque, dont l'utilisation était réservée aux enseignants et élèves du conservatoire. Les partitions ont été classées et référencées et enrichissent le fonds documentaire géré par le conservatoire et le pôle musique et cinéma des bibliothèques : « C'est un fonds tournant sur le thème de l'art, que nous renouvelons tous les trois mois

grâce à la diversité de nos collections de bandes-dessinées, albums pour enfants, romans, CD, DVD et autres documents », explique Marianne Kirnberger, de la bibliothèque municipale de Belfort. « Un fonds auquel s'ajoutent les remarquables collections de partitions du conservatoire, désormais accessibles à tous. » L'espace du conservatoire a été confortablement aménagé afin d'offrir aux usagers un lieu agréable pour consulter des documents sur place. Quatre ordinateurs sont à leur disposition pour consulter des revues en ligne et autres sites liés à l'apprentissage et à la culture.

Un nouvel espace qui fera aussi le bonheur des quelque 1500 élèves du conservatoire.

Trophées du Lion : tournoi de danse sur glace.

120 patineurs de 5 à 15 ans se réuniront à la patinoire du Grand Belfort pour le tournoi inter-régional de danse et ballet sur glace. Une belle rencontre sportive pour les participants, un beau spectacle pour le public.

Les Trophées du Lion sont une compétition inter-régionale de danse sur glace qui a lieu tous les ans à la patinoire du Grand Belfort Christian-Ochem. Organisée par l'ASM Belfort danse et ballet sur glace, elle rassemble près de 120 patineurs issus du quart nord-est de la France, dont une quarantaine provient du club belfortain.

La danse sur glace est une discipline à la croisée du patinage artistique et de la danse : danse de salon principalement, mais les épreuves de danse libre sont ouvertes à tous les styles. Les participants aux Trophées du Lion sont âgés de 5 à 15 ans environ. « *Ce sont des épreuves qualificatives pour la finale des tournois inter-régionale* », souligne Aurore Lauria, vice-présidente en charge de la communication de l'ASM Belfort danse et ballet sur glace. « *Et pour les plus jeunes, les talents de demain, c'est l'occasion de découvrir le monde de la compétition.* »

EN SOLO ET EN COUPLE

La compétition se compose d'une épreuve de danse imposée, selon des critères définis par la Fédération française de danse sur glace, et une épreuve de danse libre, où la musique et la chorégraphie sont au libre choix du patineur. Certaines se déroulent en solo, d'autres en couple.

L'ASM Belfort danse et ballet sur glace compte environ 250 licenciés qui évoluent dans les groupes loisir, ballet sur glace ou adultes. Sacré dix fois champion de France des clubs, certains de ses licenciés poursuivent une belle carrière sportive au niveau national et international.

Les épreuves se déroulent toute la journée, les samedi 25 et dimanche 26 novembre à la patinoire Christian-Ochem. Entrée libre.



LA PATINOIRE PORTE LE NOM DE CHRISTIAN OCHEM

La patinoire du Grand Belfort porte le nom de Christian Ochem depuis le 30 avril 2023, en hommage à celui qui en fut le directeur dès son ouverture, en 1981, et pendant près de 30 ans. Enseignant le sport dans les écoles primaires, Christian Ochem, décédé en 2019, était un passionné de sport. Il est parvenu à populariser les activités de glace à la patinoire, « *la faisant rayonner au-delà de Belfort* », a souligné Damien Meslot, Président du Grand Belfort. Directeur adjoint du service des sports de l'agglomération à la fin de sa carrière, il a aussi contribué à l'ouverture de la piscine du Grand Belfort Gabriel-Pannoux avant d'achever sa carrière comme directeur adjoint du service des sports de l'agglomération.



Piscine et patinoire : pour glisser en beauté vers la fin 2023.

La piscine du Parc et la patinoire Christian-Ochem proposent un programme inventif d'animations variées tout au long de l'année. Coup d'œil sur quelques nouveautés, avant de vous plonger dans le programme complet sur grandbelfort.fr !



À LA PISCINE...

Le programme de la piscine du Parc du Grand Belfort pour la fin de l'année invite à diverses sensations. Pour se détendre à l'approche de l'hiver, la soirée zen, le 25 novembre, est une séance de deux heures qui comprend une séance d'aquagym en mode détente, un massage bien-être et l'accès à l'espace bien-être, dans une ambiance relaxante. Le 16 décembre, rendez-vous pour un bain givré : c'est une vraie expérience qui est à vivre dans le bassin extérieur, non chauffé, avant de profiter du confort douillet de l'espace bien-être. Vous serez guidés et conseillés par l'équipe de la piscine. Pour les plus jeunes, à quelques jours des vacances, rendez-vous avec le père Noël à la piscine le 17 décembre, où une petite fête est organisée avec un parcours sur une grande structure gonflable, des jeux aquatiques et bien sûr une pause sucrée et des jeux.



À LA PATINOIRE...

Que l'on aime le patinage sportif, artistique ou simplement glisser sur la glace et s'amuser, toutes les raisons sont bonnes pour se rendre à la patinoire du Grand Belfort Christian-Ochem. Un programme d'animations variées y est proposé, avec des nouveautés originales, comme : les winter games (jeux d'hiver), avec des jeux d'adresse tels que du street basket-ball arcade ou du punching-ball, le 10 novembre ; le 17 novembre, qui parviendra à gravir le mur des champions à la seule force des bras, comme dans Intervilles ? Le 2 décembre, un air vivifiant de vacances de neige soufflera sur la patinoire lors de la soirée grand froid avec neige, vent et raclette au programme. Enfin, préparez votre plus beau (ou plus moche) pull de Noël pour la soirée du 22 décembre. En plus de son programme d'animations, la patinoire propose des stages d'initiation au patinage pour les enfants de 5 à 10 ans

pendant les vacances scolaires. La patinoire Christian-Ochem est ouverte au public jusqu'au 15 mai. La piscine du Parc et la patinoire Christian-Ochem réservent de nombreuses surprises pour 2024 qui seront dévoilées dès le mois de janvier.

↳ INFO+

PISCINE DU PARC DU GRAND BELFORT
03 70 04 80 30
piscines@grandbelfort.fr

**Patinoire du Grand Belfort
Christian-Ochem**
03 70 04 80 40
patinoire@grandbelfort.fr

Programme complet sur
www.grandbelfort.fr

Un nouveau refuge pour les animaux.

Pour accueillir les animaux abandonnés ou perdus, un nouveau refuge va voir le jour à Danjoutin. Ce projet permettra à la fourrière départementale et à la SPA d'offrir aux chats, chiens et autres pensionnaires de bien meilleures conditions de vie en attendant de retrouver un nouveau foyer.

Locaux mal agencés, vétustes et exigus : « La fourrière animale et la SPA ne peuvent plus aujourd'hui héberger les animaux dans des conditions satisfaisantes sur le site de la porte du Vallon à Belfort. Le SIFOU, accompagné par le Grand Belfort, a donc lancé un projet de création d'une nouvelle structure pour le bien-être des animaux, mais aussi des agents et des bénévoles », explique Damien Meslot, président du Grand Belfort.

Après de longues recherches, un terrain d'environ 10 000 m² a été retenu à Danjoutin, à proximité de la voie ferrée et de la déchèterie, à la fois accessible et éloigné des habitations. La modification du plan local d'urbanisme (PLU) de la commune de Danjoutin est en cours pour permettre la création du nouveau refuge. Parallèlement, un concours d'architecture organisé au printemps dernier a permis de retenir le cabinet chargé d'imaginer la future structure.

UN REFUGE MODERNE

Celle-ci comprendra deux bâtiments distincts. Le premier (415 m²) accueillera la fourrière du SIFOU, avec des box pour chiens et chats, des salles de soins, une infirmerie, des vestiaires... Le second (1 286 m²) est destiné à la SPA. Il s'organisera sur deux niveaux, avec un espace d'accueil pour les visiteurs, une infirmerie, des espaces de stockage...

« Le nombre de chiens accueillis sera toujours de 49, mais les animaux auront des box plus grands, respectant la réglementation, et seront moins exposés au froid. Nous pourrons recevoir beaucoup plus de chats, entre 100 et 110, explique Michel Mouhat, président de la SPA. Chats et chiens seront bien séparés, ce qui évitera du stress pour les chats qui, actuellement, peuvent être effrayés par les chiens, trop proches, et parfois bruyants. Les chiens pourront mieux s'ébattre grâce à cinq parcs de tailles diverses. Tout le travail sera facilité pour les salariés et bénévoles, avec un refuge moderne et bien agencé. »

QUI FAIT QUOI ?

Le projet est porté par le SIFOU (syndicat intercommunal de la fourrière animale) qui réunit les 101 communes du Territoire de Belfort. Il travaille en collaboration avec le Grand Belfort, la commune de Danjoutin et la SPA (société protectrice des animaux).

REPÈRES

- Modification du PLU de la commune de Danjoutin : décembre 2023-janvier 2024
- Défrichage du site : 1^{er} trimestre 2024
- Démarrage des travaux : décembre 2024 pour un an
- Coût du projet : 4,5 M€ HT





VU SUR INSTAGRAM! #GRANDBELFORT



@belfort_tourisme > Le grand frisson ! Sauter d'arbres en arbres ne vous fait pas peur ? Le Territoire de Belfort vous propose plusieurs parcours d'accrobranche pour petits et grands :

> **Bavillers Aventures**

> **Parc Aventure au Ballon d'Alsace**

#famille #belforttourisme

#territoiredebelfort #territoiredulion

#accrobranche #foret



@razorimages

#goprophoto #goprohero12black

#goprohero12 #goprooftheday

#goprocycling #goprocyclist

#vosgescycling #vosgesaddict

#belforttourisme #cyclingshots

#cyclinglife #cycling #cyclingpassion

#cyclingvosges #fromwhereiride

#pointofview #goprotravel #cyclingfans



@jbcornevaux_photography

Run and Smile.

Semi-Marathon du Lion 2023 MF

#FrancheComté #Belfort

#Sport #Running #Photography

#CanonFrance #CanonPhotography



@gilleverlingue Toit de la cathédrale de Belfort vu depuis la citadelle

#franchecomte

#bourgognefranchecomte #france_

regards #photographers #instaphoto

#enbourgognefranchecomte

#frenchlandscape #explore_bfc

#france #francetourisme

#bfctourisme #scienceetviephoto

#bfctourisme #world_of.travel_

#the_adventurers_



@baderequest.pix Ballerines

#ballet #twins #balletdancer

#balletphotography #balletlife

#dance #danceworld #malsaucy

#territoiredulion



@isabellehuguel

Une belle vue sur la vierge du

Wissgrut hier pendant ma balade au

ballon d'Alsace avec les Alpes comme

fond d'écran

#destinationballondalsace

#ballondalsace

#jevoislavieenvosges #visitvosges

#visithautesvosgesalsace

#lesalpes #tourismingrandest

#vosgestourisme #explore_grandest

#vosges_explorer #vosgesaddict



**VOUS AUSSI, PARTAGEZ VOS PLUS BELLES PHOTOS
AVEC LE #GRANDBELFORT**



